

חוברת הדרכה לדגמי ברנט של ברנינה

לקוחות נכבדים

חוברת זו מתאימה לדגמי ברנט הבאים: 55, 56, 65, 66, 80e, 82e.

החלקים אודות דגמי ברנט 56 מתאמים הן לבעלי ברנט 55 והן לבעלי ברנט 56.

החלקים אודות דגמי ברנט 66 מתאמים הן לבעלי ברנט 65 והן לבעלי ברנט 66.

החלקים אודות דגמי ברנט 82e מתאמים הן לבעלי ברנט 80e והן לבעלי ברנט 82e.

בכותרת העליונה של כל עמוד כתוב לאיזה מהדגמים מתייחס אותו עמוד.

מפאת הנסיון לפשט את ההסברים ולעברית תקינה: החוברת כתובה בלשון זכר.

כל הזכויות שמורות

חברת ברנינה שמרת את הזכויות לבצע מדי פעם שינויים בתכונות המכונה, בחלקיה ובעזרים הנלווים למכונה הנובעים משינויים בטכנולוגיות, וכל זאת ללא הודעה מראש. כך שהתכונות והעזרים עליהם כתוב כי הם מגיעים עם המכונה כפי שכתוב בחוברת זו, אינם מהווים הוכחה לתכונות ולעזרים אותם מקבלים כיום עם המכונה בעת רכישתה.



ברוכים הבאים למשפחת ברנינה

לפני למעלה ממאה שנים ייסד אבי סבי את חברת ברנינה השוויצרית. לקוחותינו המרוצים היו תמיד הכוח המניע של חברת ברנינה. הנני מתחייב להמשיך מסורת מפוארת זו המשלבת איכות שוויצרית מעולה יחד עם טכנולוגיה מתקדמת ושירות ללא פשרות. כבוד רב הוא לי לברך אתכם על הצטרפותכם ל"משפחת ברנינה" - משפחה של מיליוני לקוחות מרוצים בכל רחבי העולם.

פטר אולצ'י

נשיא חברת ברנינה

שוויצריה

צוות **ברנינה** בישראל מצטרף ומברך כל אחד מכם אישית על רכישתכם. ברוכים הבאים למשפחת ברנינה. אנו בטוחים כי צפויות לכם שנות תפירה ויצירתיות פורה עם המכונה האיכותית שזה עתה רכשתם.

עם כל שאלה או בקשה בנושא המכונות או השירות ניתן לפנות ליבואן:

ברנינה. דוזנברגר רח' אגריפס 23 (מול מרכז כלל וקופת חולים מכבי) ירושלים טל': 6234932 - 02 פקס: 6240741 - 02

אתר ברנינה: www.bernina.co.il אי מייל ברנינה: bernina@bernina.co.il

השימוש במכשירי חשמל דורש הקפדה על ההוראות הבאות.
יש לקרוא הוראות אלו בעיון לפני השימוש במכונה.



על מנת למנוע סכנת התחשמלות:

1. אין להשאיר מכשירי חשמל ללא השגחה כאשר הם מחוברים למקור המתח החשמלי.
2. יש לנתק מכשירי חשמל ממקור הזרם מיד עם סיום יום העבודה וכן לפני ניקוי ושימון המכונה.
3. יש לנתק את הזרם מהמכונה לפני החלפת נורה. יש להחליף את הנורה בנורה מקורית של חברת ברנינה. יש להקפיד על נתוני הנורה המקוריים: **12 Volts / 5 Watts**.



על מנת למנוע סכנת אש, התחשמלות או פגיעה:

1. אין לאפשר שימוש במכונה כצעצוע. דרושה הקפדת ייתר כאשר משתמשים במכונה ליד ילדים או ע"י ילדים.
2. המכונה נועדה לשימושים המפורטים בחוברת זו בלבד. יש להשתמש אך ורק בעזרים המומלצים ע"י היצרן ע"פ המפורט בחוברת ההדרכה הנ"ל.
3. במקרים הבאים חל איסור מוחלט להשתמש במכונה: הכבל החשמלי או התקע נפגמו. המכונה אינה מתפקדת כראוי. המכונה נפלה או ניזוקה. המכונה נרטבה. בכל המקרים הנ"ל, יש להחזיר את המכונה לסוכנות הקרובה והמוסמכת של

4. חברת ברנינה לבדיקה, לתיקון או לכיוון חשמלי וטכני.
אין לחסום את פתחי האוורור של המכונה. יש להקפיד כי פתחי האוורור של המכונה תמיד פתוחים, וכן לנקות את הרגלית בכל פעם שקיימת הצטברות של אבק, שומן, או שאריות בד קטנות.
5. אין להכניס אצבעות לתוך חלקי המכונה. יש להיזהר במיוחד מחוד המחט ומסביבתה.
6. אין להשתמש במחטים מעוקמות. יש להשתמש אך ורק במחטי ברנינה האיכותיות. שימוש במחטים שאינן של ברנינה עלול לגרום לשבירתם ולפגמים בבד.
7. אין למשוך או לדחוף את הבד בעת התפירה. פעולה שכזו עלולה לגרום לשבירת המחט.
8. לפני ביצוע כל פעולה באזור המחט – יש להביא את מתג ההפעלה למצב "0". לדוגמא: השחלת החוט, החלפת מחט, הכנסת החוט לסליל, החלפת רגליות וכו'...
9. יש לנתק את מכונת התפירה מהשקע החשמלי בעת הסרת הכיסויים, ניקוי או שימון המכונה וכיוונה בהתאם להוראות חוברת זו.
10. אין להשליך או להשחיל חפץ כלשהו לתוך אחד מפתחי המכונה.
11. לפני ניתוק המכונה ממקור הזרם שבקיר יש להביא את כל מכוני המכונה למצב "0".
12. אין להשתמש במכונה בשטח פתוח.
13. אין להפעיל את המכונה במקומות בהם משתמשים בתרסיסים שונים, או בסביבה בה פועלות מכוונות חמצן

שמירה והגנה על איכות הסביבה



14. לפני ניתוק המכונה ממקור הזרם שבקיר יש להביא את כל מכוני המכונה למצב "0".
15. אין לנתק את השקע ע"י משיחת החוט, אלא ע"י אחיזת השקע ומשיכתו.
16. החברה איננה אחראית לנזק אשר ייגרם למכונה עקב שימוש שאינו ע"פ הוראות היצרן.
17. מכונה זו מסופקת עם בידוד כפול (פרט למכונות הנמכרות בארה"ב וקנדה). בעת הצורך, יש להחליף רכיבים שונים אך ורק בחלקי חילוף מקוריים של חברת ברנינה. יש להתייחס להוראות האחזקה של מכונות בעלות בידוד כפול.

חברת ברנינה לוקחת על עצמה מחויבות להגנה על איכות הסביבה. אנו תמיד שואפים למזער את ההשפעה הסביבתית של מוצרינו וזאת ע"י שיפור תמידי בתכנון המוצרים ובייצורם.

אין להשליך מוצרים חשמליים לאשפה שאינה ממוינת, אלא להשליכם לאשפה המיועדת לכך.

צור קשר עם הגופים הממשלתיים המתאימים כדי לברר אודות שיטות איסוף האשפה

במידה ומשליכים מכשירים חשמליים למזבלה רגילה, חומרים המזיקים למי תהום עלולים לדלוף מהם, ולהזיק לבריאות האישית ולשרשרת המזון.

כאשר מחליפים מוצר חשמלי בחדש, בעל החנות מחויב חוקית להשליך את המוצר הישן וזאת ללא תמורה

שירות למוצרים בעלי הוראות בטיחות

במוצר בעל בידוד כפול, קיימות שתי מערכות בידוד במקום הארקה רגילה. לפיכך, אין מכונות אלו מסופקות עם אמצעי הארקה רגילים וכן אין להוסיף אמצעים כאלה למוצר. הטיפול במוצר בעל בידוד כפול דורש זהירות רבה ויידע מקיף של המערכת כולה. לפיכך הטיפול חייב להתבצע על ידי טכנאי מוסמך בלבד. על חלקי חילוף של מוצר עם בידוד כפול להיות זהים לחלקים המקוריים שבמכונה.

מוצר שכזה יסומן ע"י הכיתוב "DOUBLE - INSULATED" או "DOUBLE - INSULATION".

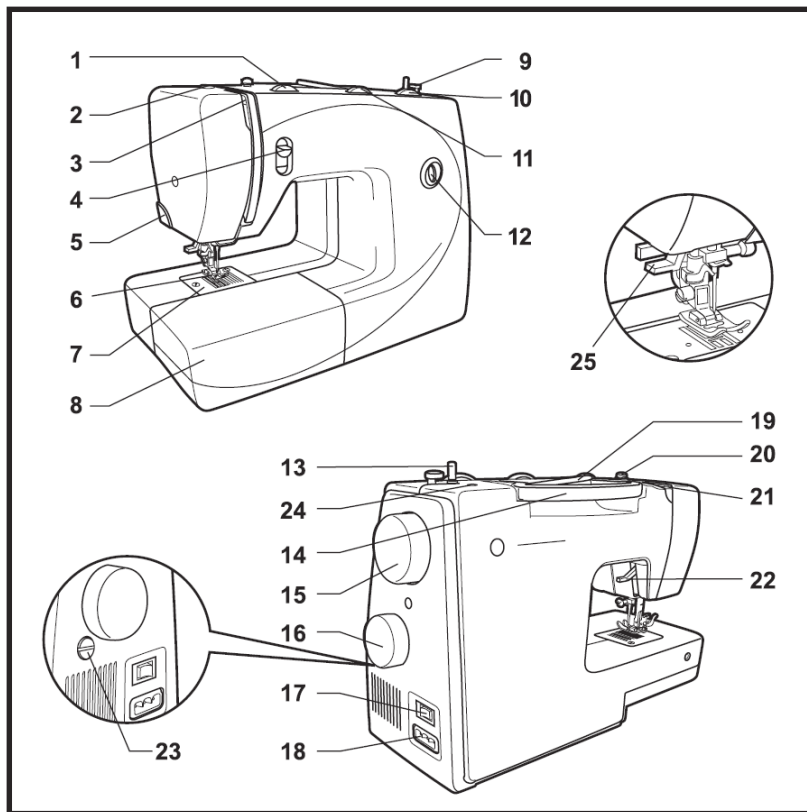
מכונת תפירה זו מיועדת לצרכים ביתיים בלבד.

יש לשמור בקפידה על ההוראות!

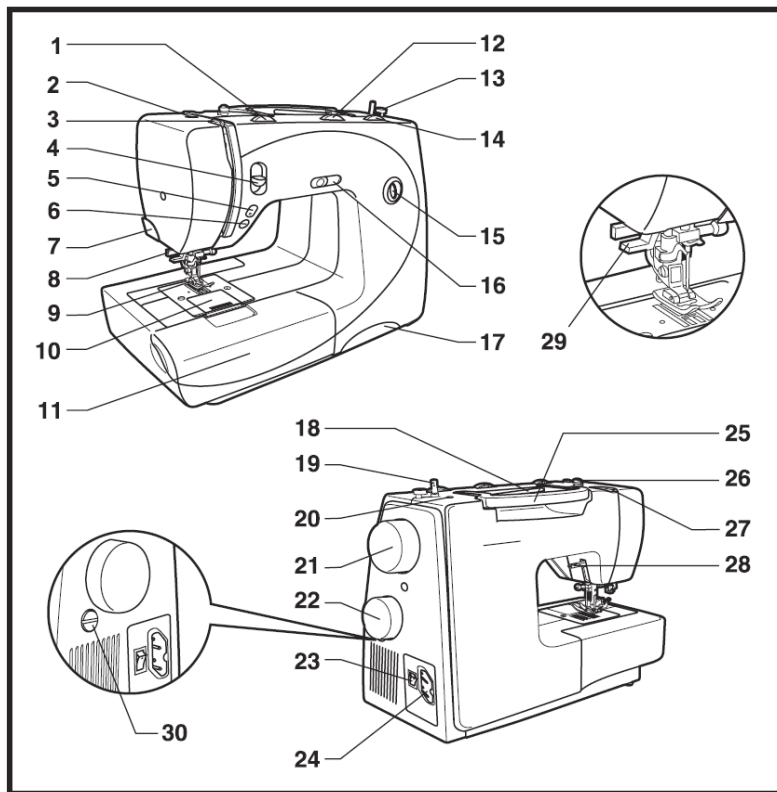
2-3	הוראות בטיחות
4	תוכן עניינים
5	מפרט חלקים לדגם 56
6	מפרט חלקים לדגמי 66 / 82e
7	העזרים - לדגם 56
8	העזרים - לדגמי 66 / 82e
9-26	הכנת המכונה לתפירה
27	בחירת מחטים, חוטים ובדים
28	בחירת תוכניות התפירה
29-32	פונקציות התפירה הבסיסיות
33-35	טכניקות התפירה השונות
36-37	לולאות
38-57	טכניקות תפירה מתקדמות
58-60	אחזקה, ניקוי ושימו
61	איתור תקלות
62	אינדקס נושאים

כיצד יש לקרוא את חוברת ההדרכה:

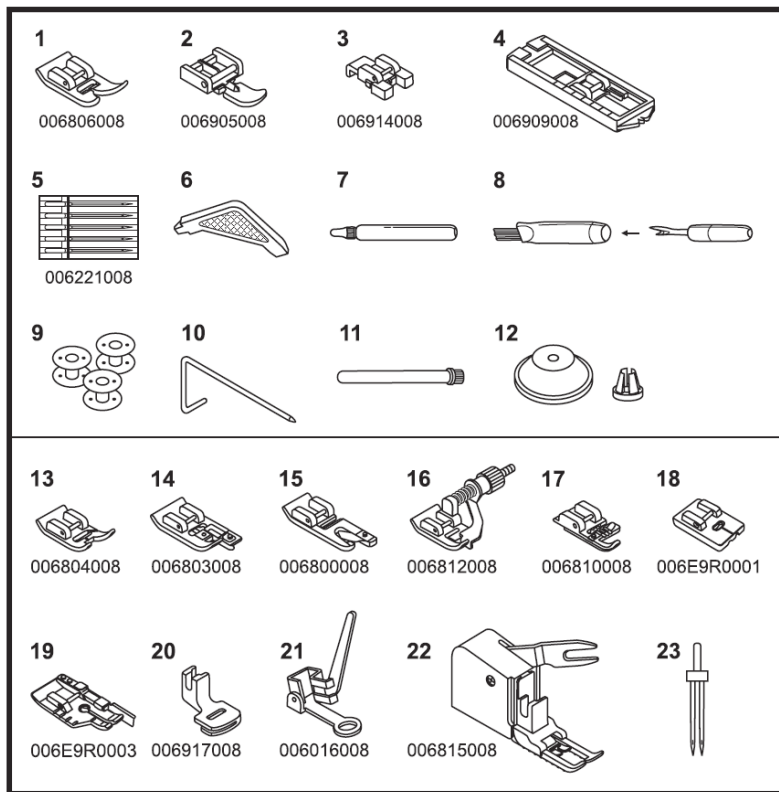
בכותרת העליונה כתובים הדגמים עבורם מתייחס אותו העמוד.



1. כפתור השליטה במתח החוט העליון
2. בורג כיוון לחץ רגלית התפירה
3. מנוף הגבהת החוט
4. מנוף התפירה לאחור
5. חותך החוטים
6. רגלית התפירה
7. משטח השיניים
8. מיכל העזרים + שולחן מאריך
9. עצר מילוי סליל
10. כפתור אורך התפר
11. כפתור רוחב התפר / כפתור הזיג-זג
12. חלון תצוגת תוכנית התפירה
13. מנגנון מילוי הסליל התחתון
14. ידית נשיאה
15. גלגל הנעה ידני
16. גלגל בחירת תוכנית התפירה
17. מפסק חשמלי ראשי
18. שקע כבל החשמל והדושה
19. עמוד גליל החוט
20. מדריך חוט מילוי הסליל / מתח חוט מילוי הסליל
21. מדריך להשחלת החוט העליון
22. מנוף הגבהת רגלית התפירה
23. כפתור האיוון
24. חריר לעמוד החוט השני
25. משחיל מחט אוטומטי



1. כפתור השליטה במתח החוט העליון
2. בורג כיוון לחץ רגלית התפירה
3. מנוף הגבהת החוט
4. מנוף התפירה לאחור
5. לחצן עוצר מחט במצב עליון/תחתון (לדגם 82e בלבד)
6. לחצן התחלת/סיום התפירה-דגם 82e
7. חותך החוט
8. מנוף לולאה בשלב אחד
9. רגלית התפירה
10. משטח השיניים המובילות
11. שולחן מאריך ומיכל העזרים
12. כפתור רוחב התפר/כפתור הזיג-ג
13. עצר מילוי סליל
14. כפתור אורך התפר
15. חלון תצוגת תוכניות התפירה
16. כפתור מגביל מהירות התפירה (לדגם 82e בלבד)
17. שרטוט הדרכה אינטגרלי
18. עמוד סליל החוט
19. מנגנון מילוי הסליל התחתון
20. חריר לעמוד החוט השני
21. גלגל הנעה ידני
22. גלגל בחירת תוכנית התפירה
23. מפסק חשמלי ראשי
24. שקע כבל החשמל והדושה
25. ידית נשיאה
26. מדריך חוט מילוי הסליל / מתח חוט מילוי הסליל
27. מדריך להשחלת החוט העליון
28. מנוף הגבהת רגלית התפירה
29. משחיל מחט אוטומטי
30. כפתור האיזון



העזרים המגיעים עם המכונה (שרטוט 1)

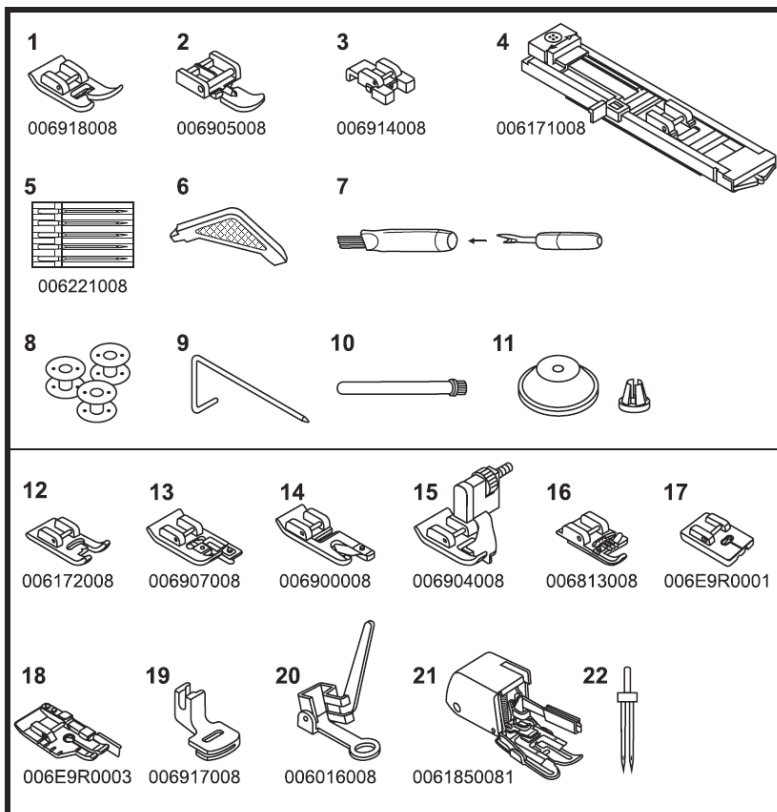
1. רגלית סטנדרטית רב שימושית (Jj)
2. רגלית רוכסנים (l)
3. רגלית כפתורים
4. רגלית לולאות (B)
5. חפיסת מחטים (5 מחטים)
6. L-מברג
7. בקבוקון שמן
8. פורם תפרים / מברשת ניקוי
9. שלשה סלילים
10. מדריך לתפר מקביל
11. עמוד החוטים
12. נועל סליל החוט

העזרים הנוספים שאינם מגיעים עם

המכונה וניתנים לרכישה (שרטוט 2)

13. רגלית לתפר סטין (זיג זג צפוף)
14. רגלית אוברלוק (G)
15. רגלית קיפול קצה
16. רגלית לתפר ניסתר - למכפלת (L)
17. רגלית קורדינג (לתפירה על חבל)
18. רגלית לרוכסן ניסתר
19. רגלית קווילט (1/4 אינש).
20. רגלית כיווץ
21. רגלית רקמה/רגלית תיקוני קרעים
22. רגלית הזנה עילית= Walking foot
23. מחט זוגית (מחט כפולה)

חשוב: מגוון העזרים המגיע עם המכונה יכול להשתנות בכל זמן וללא הודעה.



העזרים המגיעים עם המכונה (שרטוט 1)

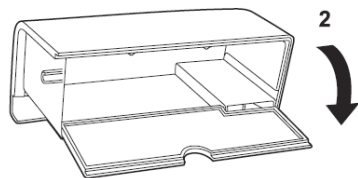
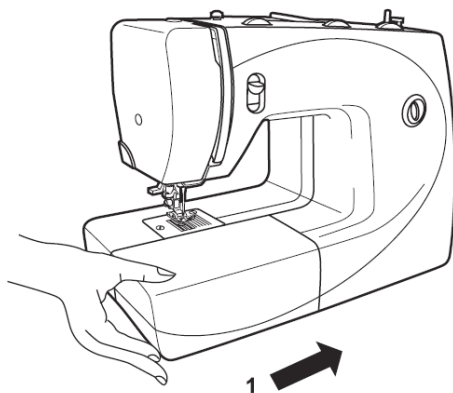
1. רגלית סטנדרטית רב שימושית (C)
2. רגלית רוכסנים (I)
3. רגלית כפתורים
4. רגלית לולאות (D)
5. חפיסת מחטים (5 מחטים)
6. L-מברג
7. פורס תפרים / מברשת ניקוי
8. שלשה סלילים
9. מדריך לתפר מקביל
10. עמוד גליל החוטים
11. נועל סליל החוט

העזרים הנוספים שאינם מגיעים עם

המכונה וניתנים לרכישה (שרטוט 2)

12. רגלית לתפר סטין - זיג זג צפוף (A)
13. רגלית אוברלוק (E)
14. רגלית קיפול קצה (K)
15. רגלית לתפר ניסתר - מכפלות (F)
16. רגלית קורדינג לתפירה על חבל (M)
17. רגלית לרוכסן ניסתר
18. רגלית קווילט (1/4 אינץ')
19. רגלית כיווץ
20. רגלית רקמה/רגלית תיקוני קרעים
21. רגלית הזנה עילית=Walking foot
22. מחט זוגית (מחט כפולה)

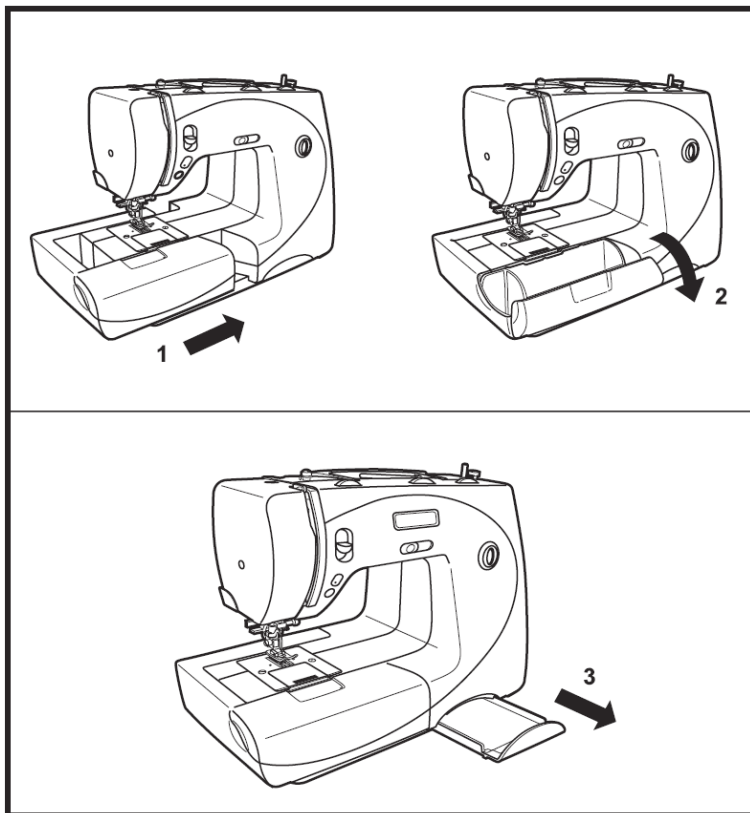
חשוב: מגוון העזרים המגיע עם המכונה יכול להשתנות בכל זמן וללא הודעה.



המכונה מצוידת ב"מיכל עזרים" המשמש לאכסון העזרים השימושיים. אותו המיכל משמש המשמש גם כשולחן המגדיל את משטח התפירה.

(שרטוט 1) חיבור "השולחן המאריך" למכונה: אחוז את "השולחן מאריך" בצורה אופקית כמודגם בשרטוט, והכנס אותו בגלישה לכיוון ימין. (ראה כיוון החץ). להסרת השולחן: יש להוציאו בדחיפה קלה כלפי שמאל – (פעולה הפוכה להכנסה).

(שרטוט 2) לפתיחת מכסה "מיכל העזרים": הסר את המיכל מהמכונה, אחוז את השולחן עם הדלת לכיוון, והסה את דלת המיכל לכיווןך ולמטה. ראה כיוון החץ בשרטוט משמאל).



(שרטוט 1) חיבור השולחן למכונה: אחז את "השולחן המאריך" בצורה אופקית כמודגם בשרטוט והכנס בגלישה לכוון ימין (בכיוון החץ). להסרת השולחן: יש להוציאו בדחיפה קלה כלפי שמאל.

(שרטוט 2) לפתיחת מכסה "מיכל העזרים": כאשר השולחן מחובר למכונה, הטה את דלת המיכל לכיווןך ולמטה. ראה כיוון החץ בשרטוט 2 משמאל.



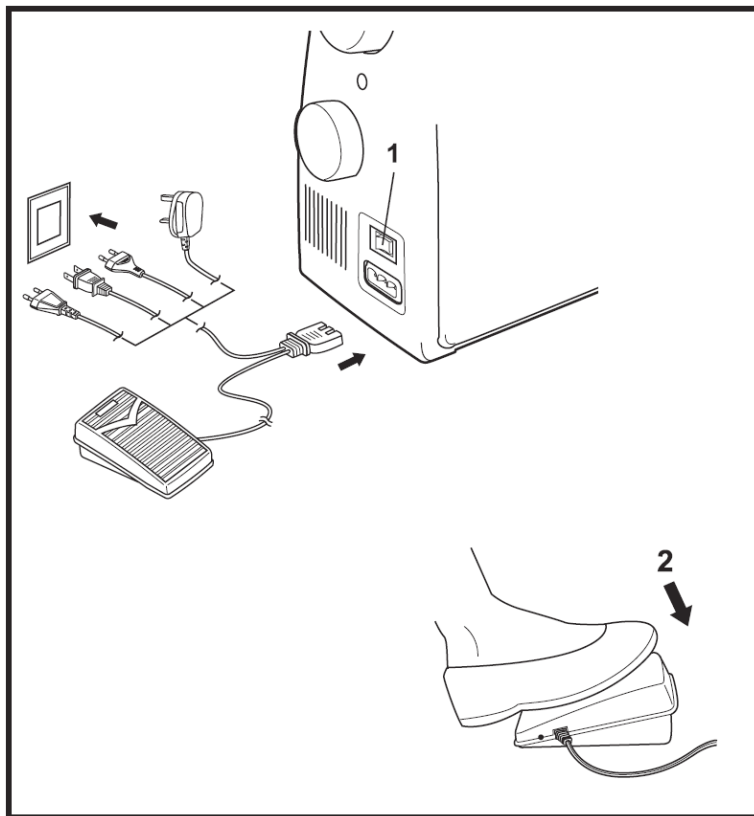
משטח מאריך ענק

עזר חשוב שניתן לרכוש. מגדיל את משטח התפירה לקווילט ועבודות יצירתיות

שרטוט הדרכה אינטגרלי עב

(שרטוט 3) לפתיחת "שרטוט ההדרכה האינטגרלי": יש למשוך את מגירת שרטוט ההדרכה לכיווןך (ראה כיוון החץ בשרטוט משמאל). בשרטוט ההדרכה ניתן למצוא כהרף עין את כל המידע החשוב הדרוש ביותר לתפירה.

ירוק = התפרים השימושיים
כתום = התפרים הדקורטיביים
כחול = תפרי הסטריך
ירוק = תפרי הקווילט



חבר את התקע המלבני שבכבל הדווישה לשקע המתאים לו שנמצא בדופן הימני של המכונה (ראה בשרטוט משמאל).
חבר את התקע החשמלי של כבל הדווישה אל השקע החשמלי שבקיר.

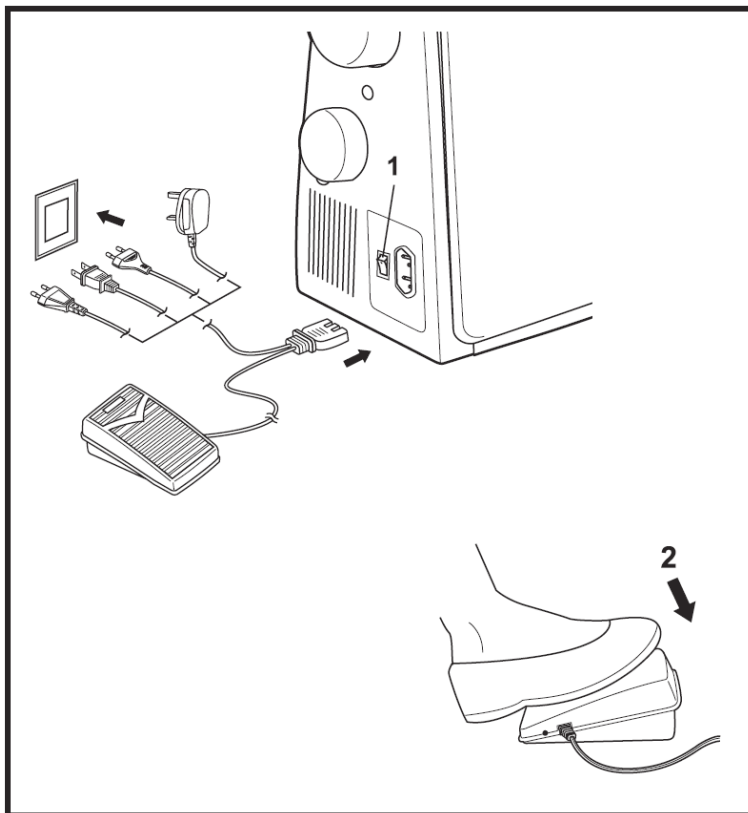
חשוב: כאשר המכונה אינה בשימוש, יש להקפיד לנתק את התקע מהשקע שבקיר

מפסק חשמלי ראשי ותאורת התפירה

לאחר חיבור המכונה למקור המתח החשמלי שבקיר, יש להפעיל את "המפסק הראשי" (המפסק הראשי נמצא בדופן הימנית של המכונה, מסומן (1) בשרטוט משמאל). במצב "0" המפסק סגור, ובמצב "1" המכונה המצב פעולה.
הפעלת "המפסק הראשי" מחברת את המכונה לחשמל ויחד עם זה מפעילה גם את "תאורת התפירה".

הדווישה החשמלית

שרטוט (2): לחיצה על "הדווישה החשמלית" בעזרת הרגל מפעילה את המנוע והמכונה מתחילה לתפור. לחיצה קלה גורמת למכונה לתפור לאט. ככל שהלחיצה חזקה יותר, המכונה תופרת מהר יותר.



חבר את התקע המלבני שבכבל הדווישה לשקע המתאים לו שנמצא בדופן הימני של המכונה (ראה בשרטוט משמאל). חבר את התקע החשמלי של כבל הדווישה אל השקע החשמלי שבקיר.

חשוב: כאשר המכונה אינה בשימוש, יש להקפיד לנתק את התקע מהשקע שבקיר

מפסק חשמלי ראשי ותאורת התפירה

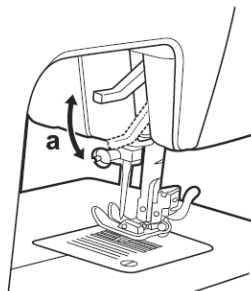
לאחר חיבור המכונה למקור המתח החשמלי שבקיר, יש להפעיל את "המפסק הראשי" (המפסק הראשי נמצא בדופן הימנית של המכונה, מסומן (1) בשרטוט משמאל). במצב "0" המפסק סגור, ובמצב "1" המכונה המצב פעולה.

הפעלת "המפסק הראשי" מחברת את המכונה לחשמל ויחד עם זה מפעילה גם את "תאורת התפירה".

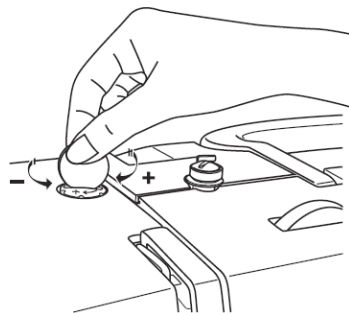
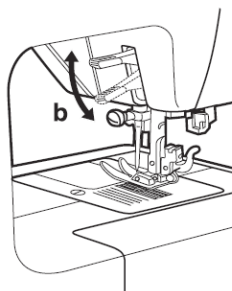
הדווישה החשמלית

שרטוט (2): לחיצה על "הדווישה החשמלית" בעזרת הרגל מפעילה את המנוע והמכונה מתחילה לתפור. לחיצה קלה גורמת למכונה לתפור לאט. ככל שהלחיצה חזקה יותר, המכונה תופרת מהר יותר.

56



66 | 82e



מנוף הגבהת הרגלית

מעל לרגלית התפירה ומימנה מצוי "מנוף הגבהת הרגלית". (ראה שרטוט משמאל). ל"מנוף הגבהת הרגלית" ישנם שני מצבי הגבהה: מצב (a) ומצב (b). כאשר תופרים יחד כמה שכבות בד, ניתן להגביה את המנוף לשלב השני הגבוה יותר. במצב זה קל יותר למקם את הבד תחת לרגלית.

חשוב: לפני השחלת המכונה יש להגביה את המנוף למצבו העליון ביותר

עב

כיוון לחץ רגלית התפירה

בחלקה העליון של המכונה נמצא "בורג כונון לחץ רגלית התפירה" (ראה שרטוט משמאל). לחץ רגלית התפירה מכון מראש, ולתפירה רגילה אין צורך לשנותו.

במקרים הבאים שינוי לחץ הרגלית יתרום לתוצאות תפירה טובות יותר:

כאשר תופרים בדים עדינים ביותר, מומלץ לסובב את "בורג כיוון לחץ הרגלית" עם כוון השעון וכך להדק את הרגלית לבד. הנתפר. (לכיוון "+" כמודגם בשרטוט). כאשר תופרים בדים עבים במיוחד, מומלץ לסובב את הבורג כנגד כוון השעון וכך להרפות מעט את לחץ הרגלית. (לכיוון "-" כמודגם בשרטוט)

אזהרה חשובה

לפני ביצוע הפעולות הבאות יש להביא את המפסק הראשי למצב "0"

חיבור תפס רגלית התפירה-שרטוט (1):

סובב לכיוון את "גלגל ההנעה הידני" עד שהמחט תגיע למצבה העליון ביותר. בעזרת מנוף הגבהת הרגלית הגבה את עמוד הרגלית (a). הנח את "תפס רגלית התפירה" (b) במקום המתאים לו ש"בעמוד הרגלית" (a) (ראה כיוון החץ בשרטוט). לקיבוע תפס הרגלית לעמוד הרגלית יש להדק היטב את בורג (A)

חיבור רגלית התפירה-שרטוט (2):

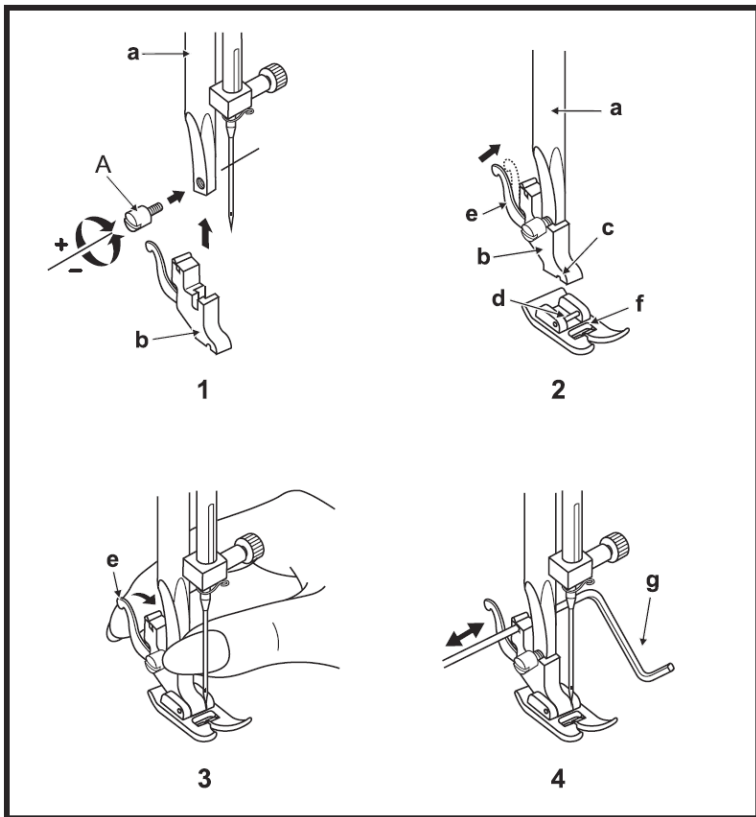
הנח את "רגלית התפירה" (f) תחת "תפס הרגלית". וודא שהפין (d) שעל הרגלית נמצא בדיוק מתחת לחריץ (c) שבקצה "תפס הרגלית". הנמך בעזרת "מנוף הגבהת הרגלית" את "ציר הרגלית" (a), תוך כדי ההנמכה וודא שפין (d) שברגלית נכנס בדיוק לחריץ (c). הרגלית תתחבר אוטומטית והפין ייכנס לחריץ ויינעל.

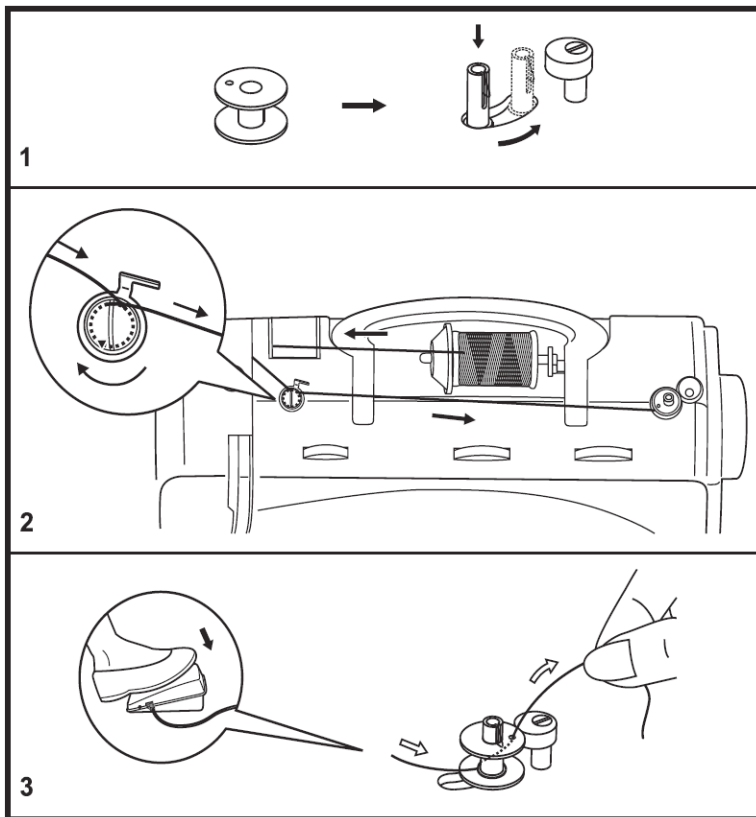
הסרת רגלית התפירה – שרטוט (3):

הגבה את "רגלית התפירה". שחרר את הרגלית ע"י הרמת המנוף (e) שנמצא על תפס הרגלית ומאחור.

חיבור המדריך לתפר מקביל – שרטוט (4):

החדר את המדריך (g) לחריץ המתאים לו שב"תפס הרגלית" כמודגם בשרטוט. המדריך משמש לתפר מקביל. ניתן לכוונו ימינה ושמאלה כנדרש-ראה החץ בשרטוט





שרטוט (1): מקם סליל ריק על "ציר מילוי הסליל" שנמצא בחלקה העליון הימני של המכונה.

שרטוט (2): מקם סליל חוטים ב"עמוד המחט המאוזן". משוך ממנו חוט לכיוון שמאל. העבר את החוט בין הטבעות של מנגנון "מתח חוט מילוי הסליל". יש לבצע סיבוב מלא סביב "מתח חוט מילוי הסליל" (ראה שרטוט מוגדל משמאל). משוך את החוט ימינה עד לסליל הממוקם על "ציר מילוי הסליל".

שרטוט (3): טובב בעזרת היד את החוט כמה סיבובים סביב הסליל הריק. או לחילופין החדר את קצה החוט בעד לאחד מחריצי הסליל מכיוון פנים לכיוון חוץ (ראה שרטוט). דחוף ימינה בעזרת היד את הסליל עד שהסליל ייעצר בצד ימין כשהוא צמוד ל"עצר מילוי הסליל" (הגליל הלבן). למילוי הסליל לחץ בעדינות על הדוושה. כאשר הסליל מלא, המילוי ייעצר אוטומטית. עתה משהסליל מלא, דחף את הסליל שמאלה והרחיקו מ"עצר מילוי הסליל". הסר את הסליל

הערה: כאשר "ציר מילוי הסליל" מוטה ימינה לכיוון עצר מילוי הסליל, המכונה אינה עובדת. המכונה שבה לעבודה רגילה עם הסטת ציר המילוי חזרה שמאלה.

אזהרה חשובה

לפני ביצוע הפעולות הבאות יש להביא את המפסק הראשי למצב "0"

סובב לכיוון את "גלגל ההנעה הידני" עד שהמחט תגיע למצבה העליון ביותר.

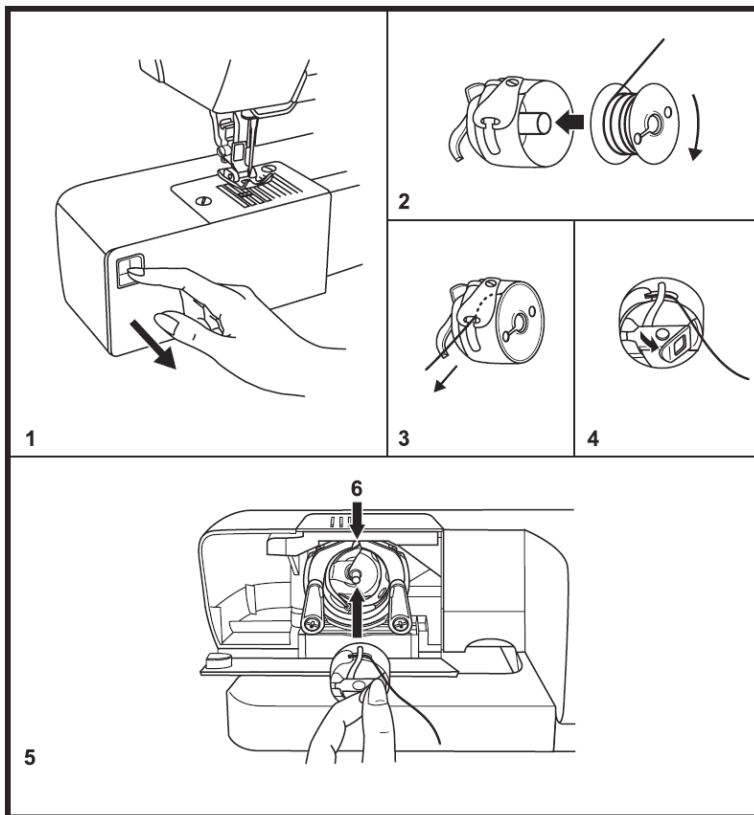
שרטוט (1): פתח בעזרת האצבע את "דלת בית הסליל". אחוז בשתי אצבעות את הלשונית של בית הסליל, ומשוך כך את "בית הסליל" עד להוצאתו החוצה.

שרטוט (2): אחוז ביד אחת את "בית הסליל" כשהחריץ שעליו פונה אליך. הכנס את הסליל ל"בית הסליל" באופן שכיוונו של החוט שבסליל הוא עם כיוון השעון (ראה כיוון החץ בשרטוט (2)).

שרטוט (3): החדר את החוט דרך החריץ שבבית הסליל, והעבר אותו מתחת ל"פס המתכת הקפיצי" של "בית הסליל" עד שייצא מהחריץ שבצורת Z. משוך מעט חוט החוצה.

שרטוט (4): פתח ואחוז בשתי אצבעות את "לשונית בית הסליל". בצורה זו הסליל תפוס ואינו נופל.

שרטוט (5): הכנס את "בית הסליל" כמודגם בשרטוט. יש להקפיד שבשעת ההכנסה "אצבע בית הסליל" (6) מופנית לכיוון מעלה. כשמכניסים את בית הסליל למקומו יש להקפיד שהאצבע "מתיישבת" היטב בשקע המתאים לה במכונה.



אזהרה חשובה

לפני ביצוע הפעולות הבאות יש להביא את המפסק הראשי למצב "0"

חשוב: טובב לכיוון את "גלגל ההנעה הידני" עד שהמחט ימנוף הגבהת החוט יגיעו למצבם העליון ביותר. השחלה לא נכונה עלולה לגרום נזק למכונה!

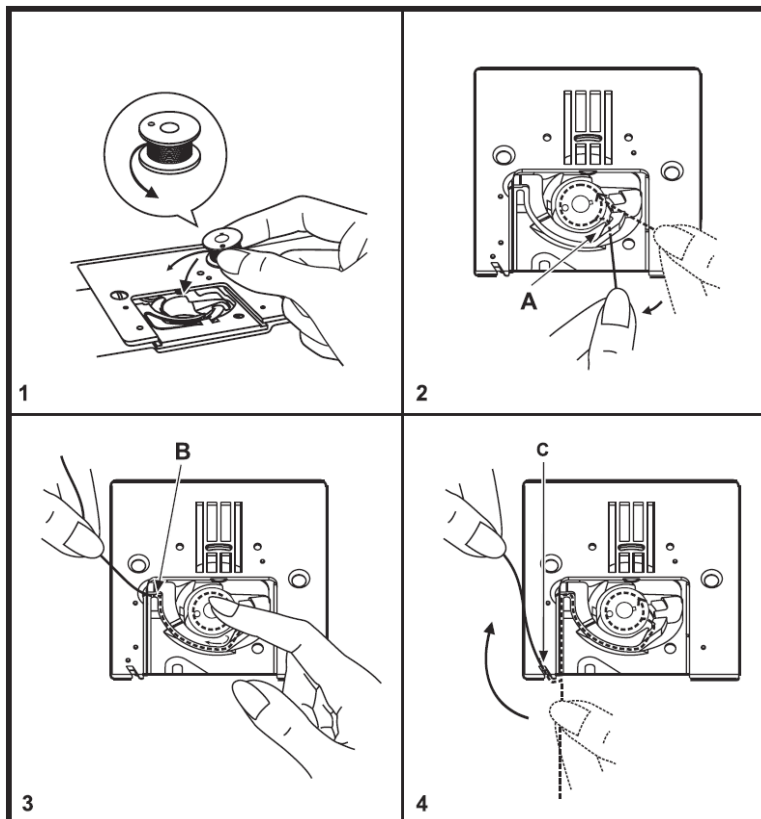
שרטוט (1): פתח את "מכסה הסליל" ע"י החלקתו לכיוון. הכנס את הסליל למקומו כאשר כיוון החוט הוא כנגד כיוון השעון. (ראה בהגדלה את החוט הכיוון)

שרטוט (2)+(3): אחז את קצה החוט ביד אחת. הנח אצבע היד השנייה על הסליל כדי שלא יסתובב בקלות. בנקודה A שבשרטוט קיימת לשונית של פס הפלסטי השחור. על הלשונית מצויד חץ לבן.

החדר את החוט **תחת הלשונית השחורה**, ומשוך כשמאלה את החוט כשהוא מתוח מאוד תחת החלק השחור לכל אורכו שמאלה עד שתגיע לנקודה B בשרטוט 3.

שרטוט (4): בקודה B יש חריץ ניקל. העבר את החוט דרך החריץ קדימה, והמשך למשוך את קצה החוט בתעלת הניקל קדימה לכיוון עד לנקודה C. בנקודה זו יש ציור מספריים. משוך את החוט לאחור והוא ייחתך באורך הרצוי. עתה יש לסגור חזרה את "מכסה הסליל".

במידה וחותרכים את החוט בחותך, אין צורך להוציא את החוט התחתון אל מעל "משטח התפירה" כנהוג. אלא להשחיל את החוט העליון ולהתחיל בפשטות לתפור. החוט התחתון יעלה אוטומטית.



אזהרה חשובה

לפני ביצוע הפעולות הבאות יש להביא את המפסק הראשי למצב "0"

חשוב: יש להחליף את המחט בתדירות גבוהה. מחט פגומה גורמת לפגמים בבד, לקריעת חוטים, וכד'. יש להשתמש במחט ברנינה שהיא האיכותית ביותר. דרוש מחטי ברנינה מהסוכן המקומי

החלפת המחט – שרטוט (1):

(A) שחרר את "בורג הידוק המחט" והוצא את המחט לכיוון מטה.

(B) למחט ישנו חלק שטוח. אחז את המחט כך שחלקה השטוח מופנה לאחור, והחדר את המחט לחריץ המתאים לה שב"עמוד המחט".

(C/D) דחוף את המחט מעלה בחריץ גבוה ככל שניתן, עד שתיעצר.

(A) הדק חזרה היטב את "בורג הידוק המחט".

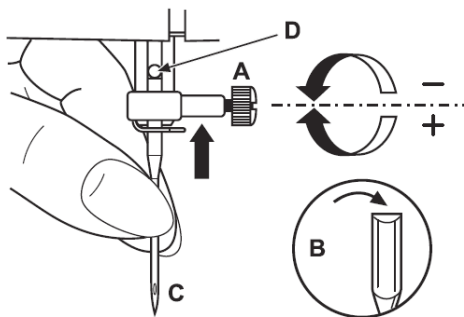
אודות המחטים - שרטוט (2):

המחט כאמור חייבת להיות תמיד במצב אופטימאלי, ולכן יש להחליפה תדיר. בעיות בתפירה מתרחשות כאשר:

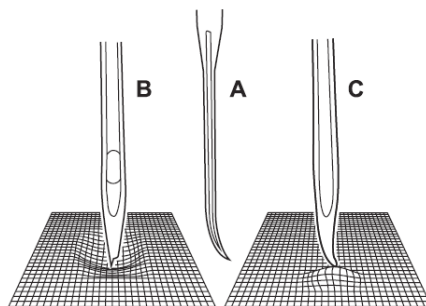
(A) המחט מעוקמת

(B) חוד המחט כהה

(C) חוד המחט פגום או שבור



1



2

אזהרה: לפני ביצוע הפעולות הבאות יש להביא את המפסק הראשי למצב "0".

הגבה את רגלית התפירה בעזרת המנוף. סובב לכיוון את "גלגל ההנעה הידני" עד שהמחט תגיע למצבה העליון ביותר.

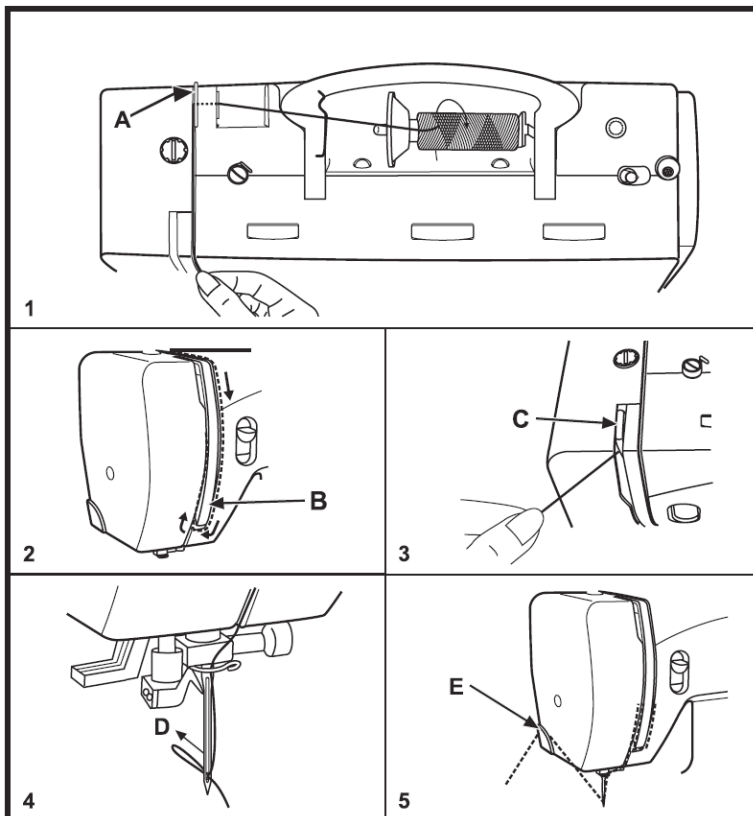
שרטוט (1): הנח גליל חוט על עמוד החוט המאוזן. (כיוון נכון של הגליל: ודא שכאשר מושכים את קצה החוט הגליל מסתובב כנגד כיוון השעון.) העבר את קצה החוט דרך "מדריך החוט" (A). מהמדריך משוך את החוט לכיווןך, והחדר אותו לאורך תעלת מתח החוט שנמצאת בחלקה העליון של המכונה.

שרטוט (2): משוך מטה את החוט מימין למכסה הבולט, וכאשר מגיעים מטה הקף עם החוט את נקודה (B) שבשרטוט, ועלה את החוט חזרה מעלה משמאל למלבן.

שרטוט (3): העבר את החוט אל תוך "מנוף הגבהת החוט" (C) כיוון ההשחלה במנוף הוא מימין לשמאל.

שרטוט (4): הורד את החוט מהמנוף מטה. והעבירו דרך מדריך החוט שמעל המחט (מעל D), והשחל את המחט מלפנים לאחור.

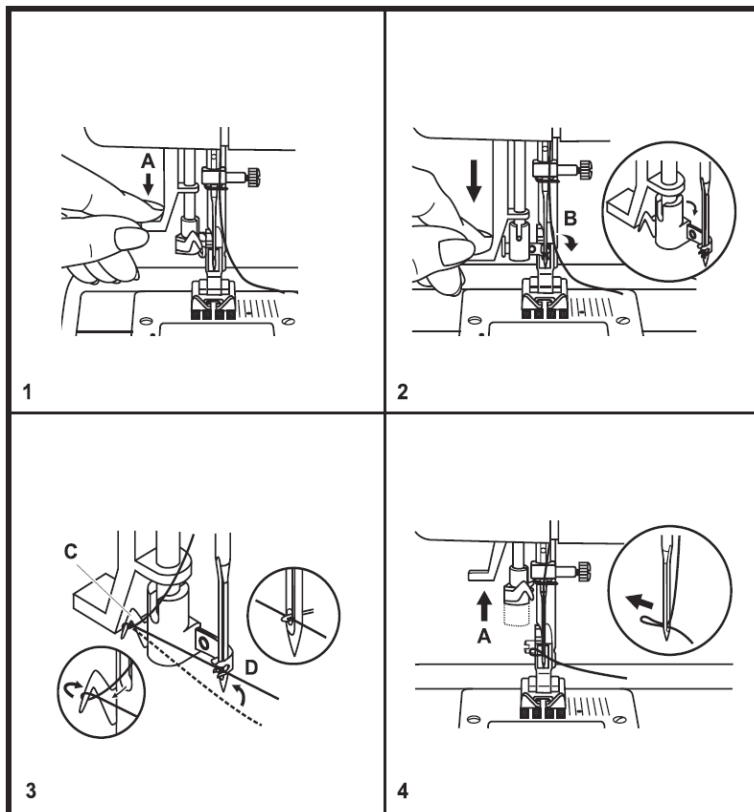
שרטוט (5): משוך לאחור את קצה החוט כך שישארו כ 10 ס"מ, והשאר החוט מאחור. ניתן גם להשתמש בחותך: העבר החוטים מעל החותך, ומשוך אותם מטה. החוטים ייתכנו באורך הדרוש. (E)



אזהרה חשובה

לפני ביצוע הפעולות הבאות יש להביא את המפסק הראשי למצב "ס"

- סובב לכיוון את "גלגל ההנעה הידני" עד שהמחט תגיע למצבה העליון ביותר.
 - **שרטוט (1):** לחץ את "מנוף המשחיל" (A) לכיוון מטה, והשאיר אותו לחץ מטה.
 - **שרטוט (2):** הלחיצה מביאה את משחיל המחט (B) למצב השחלה ("פין המשחיל" חודר מאחור ל"קוף המחט" – ראה שרטוט מוגדל).
 - **שרטוט (3):** העבר את החוט סביב וו (C), מהוו משוך את החוט לקדמת המחט. הבא את החוט אל "פין המשחיל" (D) שכאמור עובר דרך קוף המחט ובולט החוצה בקדמת המחט. (ראה שרטוט מוגדל). הכנס את החוט מתחת "לפין המחט".
 - **שרטוט (4):** שחרר את מנוף (A). עם שחרורו עולה המנוף חזרה מעלה, פין המשחיל (D) עובר חזרה אל מאחורי המחט ומושך איתו גם את החוט אל מאחורי המחט. משוך את קצה החוט כ 10 ס"מ אל מאחורי המחט
- חשוב לדעת:** השחלת המחט דורשת אימון ומיומנות רבה. אז נא להתאמן היטב.



כיוון מתח החוט העליון

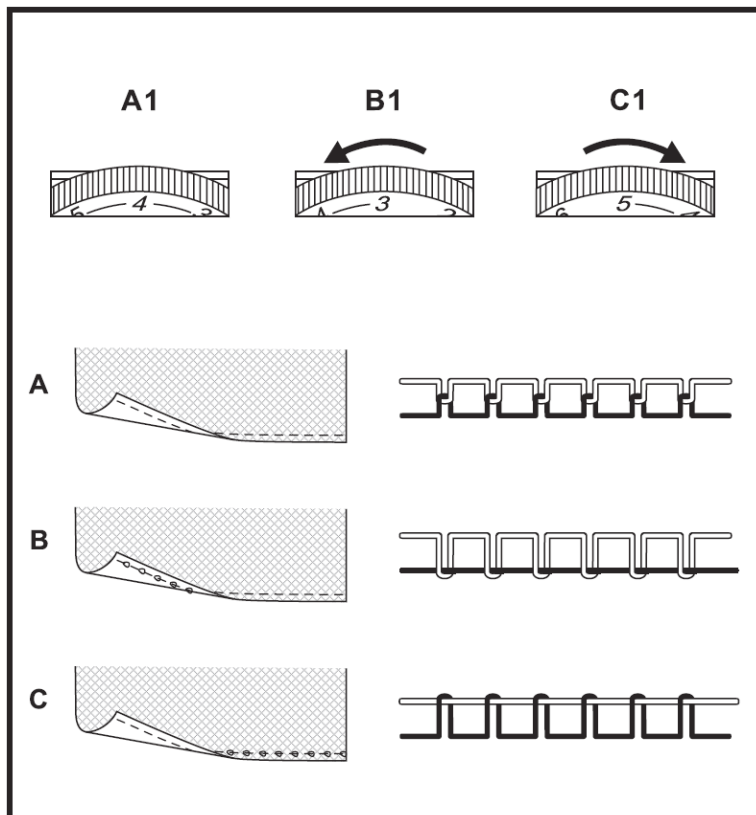
בחלקה העליון השמאלי של המכונה מצוי כפתור מתח החוט. הכיוון הבסיסי של מתח החוט הוא "4". ודא כי "כפתור מתח החוט" אכן מוצב על הספרה "4". ישנם מצבים הדורשים כיוון מחדש של מתח החוט. נסביר את יסודות הכיוון:

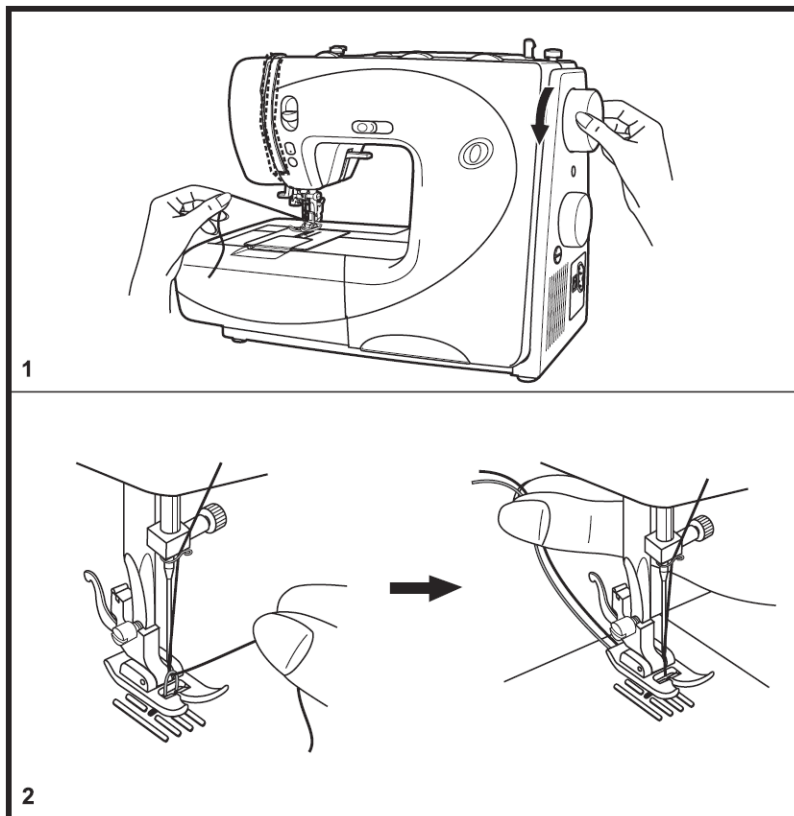
חשוב: כל שינוי ב"מתח החוט" חייב להיעשות בצעד קטן מאוד, ואז לבדוק, ובמידת הצורך לשנות בצעד קטן נוסף.

שרטוט A: מראה כיצד נראה "מתח חוט" תקין: בציוד הימני של שרטוט A מובא חתך רוחב של הבד. הקו הבהיר מייצג את החוט העליון, הקו הכהה את החוט התחתון, והחיתוך בניהם הוא התפר המחבר בין החוטים. ניתן לראות כי בתפר תקין הקשר בין החוטים מתבצע בדיוק במרכז עובי הבד הנתפר.

שרטוט B: "מתח החוט" רפוי מדי שגורם לחוט התחתון למשוך את החוט העליון מטה, והתפרים נראים מתחת הבד. במצב זה יש הגביר את מתח החוט ע"י סיבוב הכפתור למספר גבוה יותר. ראה ב B1

שרטוט C: "מתח חוט" הדוק מדי הגורם לחוט העליון למשוך מעלה את החוט התחתון, והתפרים נראים מעל הבד. יש להנמיך את מתח החוט ע"י סיבוב הכפתור למספר נמוך יותר. ראה C1.





הגבה תחילה את "רגלית התפירה" בעזרת "מנוף הגבהת הרגלית".

שרטוט (1): השחל את החוט העליון לכל אורך מסלול ההשחלה כפי שלמדנו בעמודים הקודמים.

אחוז ביד שמאל את קצה החוט המושחל מאחורי המחס.

סובב בעזרת היד הימנית את "גלגל ההנעה הידני" לכיוונוך, (ראה כיוון החץ בשרטוט). המחס והחוט מתחילים לחדור פנימה אל בית הסליל. אפשר לחוט חופשיות כאשר הוא חודר מטה לבית הסליל. המשיך לסובב את "גלגל ההנעה הידני" בידך הימנית, עד שהחוט והמחס ייצאו חזרה מבית הסליל. בפעולה זו החוט העליון נקשר לחוט התחתון ומושך אותו החוצה.

שרטוט (2): לאחר שהמחס חוזרת למצבה הגבוה ביותר, משוך את קצה החוט שבידך השמאלית. החוט ימשוך ויוציא את החוט התחתון מעל פני משטח התפירה. משוך את שני החוטים יחד, הנח אותם תחת הרגלית, ומשוך אותם לאחור כ 10 ס"מ.

הערה - ראה בעמוד 19 שרטוט (1): כאשר תופרים עם גליל חוט הנפרס במהירות, יש לכסות את הגליל עם הרשת המיוחדת, ולהשתמש ב"נועל גליל החוט" הגדול. יש להנמיך במעט גם את מתח החוט. (למספר נמוך מעט)

התחלת התפירה

הפעל את "המפסק החשמלי הראשי".
הנח בד תחת "רגלית התפירה". בעזרת
"מנוף הגבהת הרגלית" הנמך את הרגלית
על הבד. כך שתשב על הבד,
מקם את "הדוושה החשמלית" ליד רגלך,
ולחץ עם כף הרגל על "הדוושה
החשמלית". ככל שמגבירים את הלחץ על
הדוושה המכונה תתפור מהר יותר.

תפירה לאחור וחיזוק התפר - שרטוט (1):

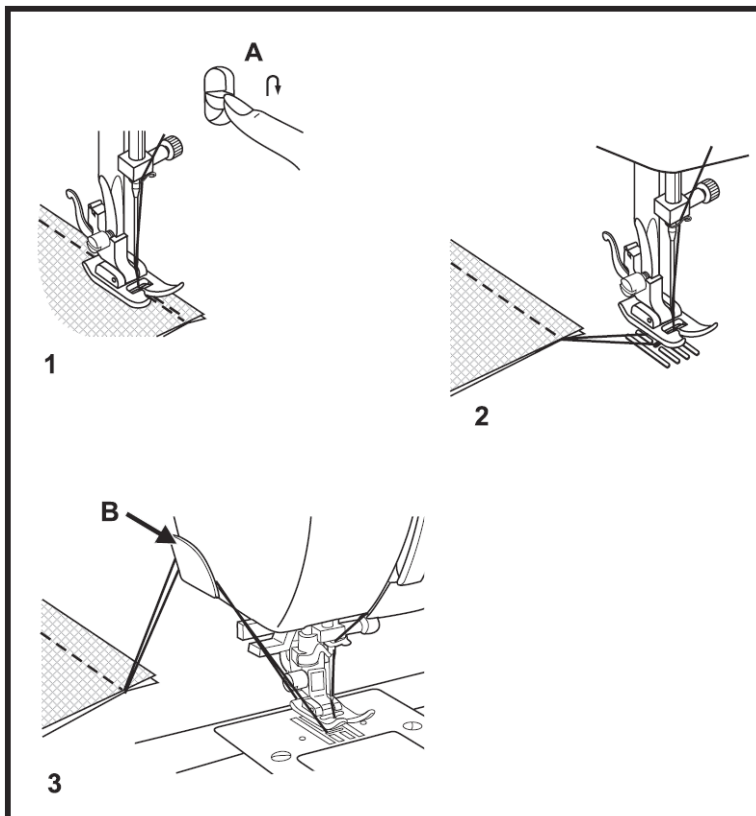
בתחילתו ובסיומו של כל תפור יש לבצע
"חיזוק תפר" וזאת על מנת שהתפר לא
ייפרם. לביצוע חיזוק בסיום התפירה:
לחץ מטה את "מנוף התפירה לאחור" (A),
ותפור כמה תפרים לאחור. שחרר את
המנוף, ותפור שוב כמה תפרים קדימה
לחיזוק התפר. לחיזוק מאסיבי יותר ניתן
לחזור על פעולה זו כמה פעמים.

הוצאת הבד – שרטוט (2):

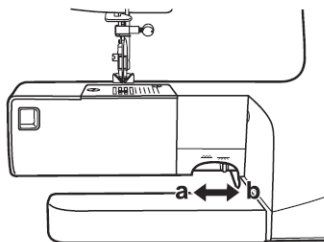
הוצאת הבד – שרטוט (2): טובב לכיווןך
את "גלגל ההנעה הידני" עד ש"מנוף
הגבהת החוט" יגיע למצבו הגבוה ביותר.
הגבהה את "רגלית התפירה", ומשוך את
הבד לאחור.

חיתוך החוט – שרטוט (3):

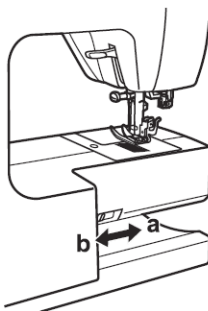
חיתוך החוט – שרטוט (3): משוך את 2
החוטים אל "חותך החוט" (B) שנמצא
בצד שמאל, משוך את החוטים מעבר
לחותך לכיוון מטה והחוטים ייחתכו
אוטומטית וישארו תפוסים.



56



66 | 82e



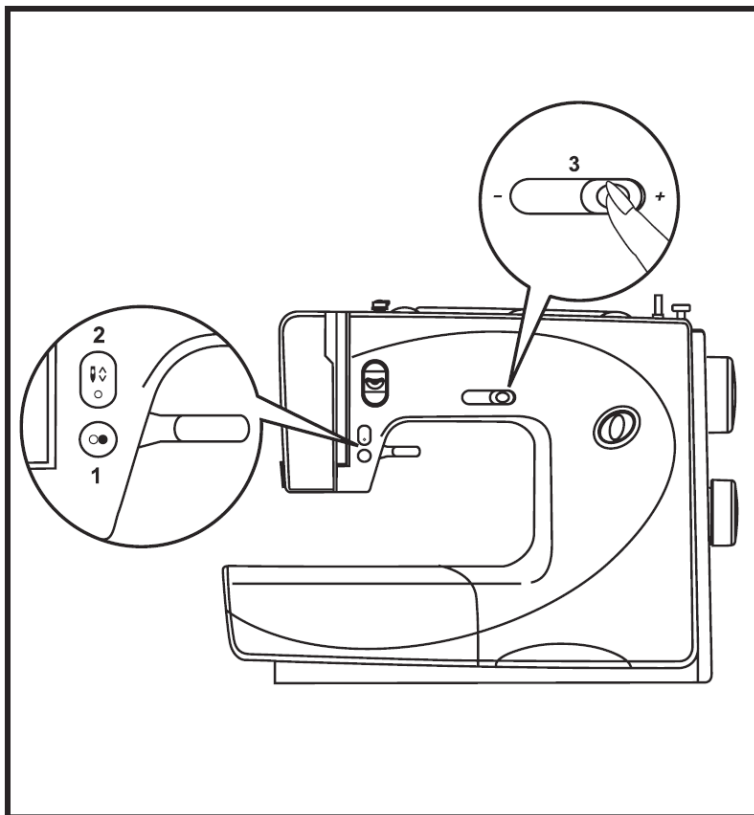
תפקיד "השיניים המובילות" הוא להוביל את הבד. ל"שיניים המובילות" שני מצבים: (1) מצב מוגבה. (2) מצב מונמך.

בתפירה רגילה "השיניים המובילות" יהיו תמיד במצב מוגבה. יש להנמיך את השיניים לעבודות מיוחדות בלבד כגון: רקמה חופשית, תפירת כפתורים, תפר מילוי קרעים ותיקון חורים.

בדגם 56: "מנוף הגבהה והנמכת השיניים המובילות" נמצא מלפנים על "הזרוע החופשית" ובחלקה הימני התחתון. הסתת המנוף ימינה לכיוון (b) מנמיכה את "השיניים המובילות". הסתת המנוף שמאלה לכיוון (a) מגביהה חזרה את "השיניים המובילות" למצב תפירה רגיל.

בדגמי 66 82e: מנוף הגבהה "השיניים המובילות" נמצא מאחור על "הזרוע החופשית". הסתת המנוף לכיוון (b) מנמיכה את השיניים. הסתת המנוף לכיוון (a) מגביהה חזרה את "השיניים המובילות" למצב תפירה רגיל.

הערה: לפעמים קורה ששוכחים או שמסיטים בטעות את המנוף, ואז הבד לא מתקדם. בנצב כזה יש לבדוק תחילה את מיקומו של המנוף.



עב לחצן התחלת/סיום תפר

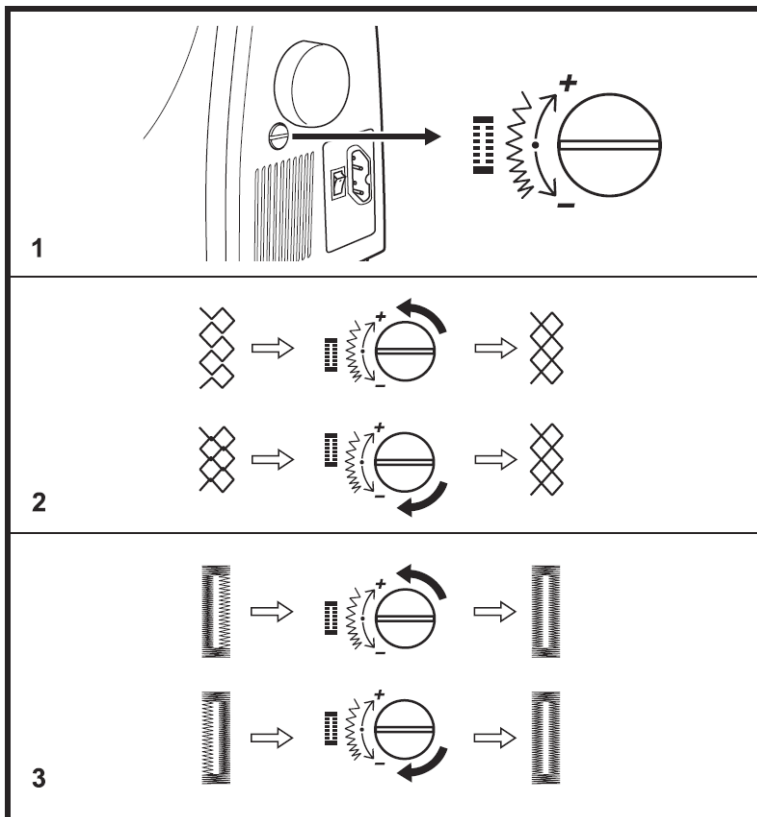
לחצן מס' (1) בשרטוט: לחצן "התחלת/סיום התפר" נמצא מעל המחט. לחיצה על הלחצן והמכונה מתחילה לתפור. לחיצה נוספת, והמכונה עוצרת. בעזרת לחצן זה מפעילים את המכונה ללא לחיצת רגל על "הדוושה החשמלית".

עב מצב מחט עליון/תחתון

לחצן מס' (2): מעל המחט מצוי לחצן "מצב מחט עליון/תחתון". לחיצה על כפתור זה גורמת למחט לעלות למצבה הגבוה ביותר, או לחילופין לרדת למצבה הנמוך ביותר. לחיצה כפולה על כפתור זה גורמת לביצוע תפר אחד בודד.

עב מגביל מהירות התפירה

לחצן מס' (3): במרכז המכונה מצוי "כפתור מגביל מהירות התפירה". המכונה תתפור מהר יותר כאשר מסיים את הכפתור ימינה. הסטת הכפתור שמאלה מגבילה את מהירות התפירה למהירות נמוכה יותר. הגבלת המהירות שימושית במקרים הבאים: לסוגי תפר בעייתיים הדורשים שליטה מרבית, עבודות הדורשות דיוק, ולתפורות מתחילות.



"כפתור האיוון" נמצא מתחת ל"גלגל ההנעה הידני". "כפתור האיוון" שולט בתנועה לאחר של אורך התפר.

שרטוט (1): בדרך כלל "כפתור האיוון" צריך להיות מוצב במצב אמצעי. (ראה בשרטוט (1) כאן משמאל). קורה שכאשר תופרים לולאה או תפרים שבהם יש גם תנועה לאחר (תפרי סטריץ', תפרים דקורטיביים וכד'), התפר עלול לצאת מאיוון. (תלוי בבד הנתפר). רק במקרים אלו יש לכוון את "כפתור האיוון". כיוון "כפתור האיוון" מבוצע בעזרת מטבע או בעזרת מברג.

איוון של תפרים מעוותים - שרטוט (2): במידה והתפרים נראים פתוחים מדי, (כפי שנראה התפר השמאלי עליון בשרטוט 2): יש לסובב את "כפתור האיוון" כנגד כיוון השעון, עד שהתפר נראה יפה ומאוזן. במידה והתפרים נראים סגורים, או צפופים מדי, (כפי שנראה התפר השמאלי התחתון של שרטוט 2): יש לסובב את "כפתור האיוון" עם כיוון השעון.

איוון 2 צידי הלולאה – שרטוט (3): במידה וצידי הימני של הלולאה צפוף מדי- יש להסיט את "כפתור האיוון" כלפי סימן המינוס שמשורטט על המכונה. במידה וצידי הימני של הלולאה דליל מדי-יש להסיט את "כפתור האיוון" כלפי סימן הפלוס המשורטט על המכונה.

עובי המחט	מתאימה לבדי	החוט המומלץ לשימוש
65-75	בדים עדינים-כותנה דקה, אריגי עדינים, סרג', משי, מוסלין, אינטרלוק, סריגי כותנה, טריקו, ג'רסי, מלמלה, קרפ, אריג פוליאסטר, בדי כותונת ובלוזון.	חוט סינטטי מס' 60/ חוט כותנה מס' 70. במידה וחשים שהחוט עבה מדי יש לעבור לחוטים דקים יותר.
80	בדים בינוניים-כותנה, סאטן, קטלקוט, אריג מפרשים, סריג כפול, צמר דק	חוט סינטטי מס' 60/ חוט כותנה מס' 70. לבדים סינטיים מומלץ חוט סינטטי, ולאריגים טבעיים וכותנה, בחוט כותנה. השתמש תמיד בחוט עליון ותחתון מאותו הסוג.
90	בדים בינוניים-כותנה, סווסשרט, צמר, סריגים עבים יותר, מגבות, בדי סרבלי.	
100	בדים עבים-אריג גס, צמר, בדי אהלים, בדי קוילט, אריג גס, בד ריפוד דק עד בינוני.	
110	צמר עבה, מעילים עליונים, בד ריפוד, כמה מסוגי העור והפלסטיק	חוט עבה, הגבר את לחץ רגלית התפירה למס' גדול יותר

חשוב: יש לתאם בין עובי המחט, עובי החוט ועובי הבד הנתפר

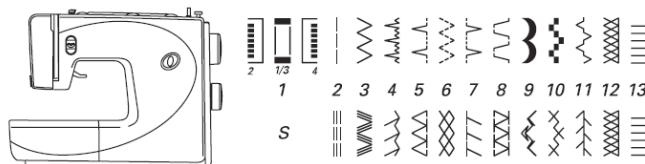
הסבר על דגמי המחטים והתאמתם לסוגי הבדים השונים

דגם המחט	הסבר	סוג הבד
130/705 H	מחט סטנדרטית, חוד רגיל, בעוביים 65-110	עבור רוב סוגי הבדים: ארוגים, סיבים סינטיים וטבעיים. לדוגמא: פשתן, שיפון, בסיסס (בד דק), אורגנדי (אריג עדין), סריג, משי, תפרים דקורטיביים ורקמה.
130/705 H-S	מחט סטריק' עם חוד כדורי מונע פגמים בבדי סטריק'	מחט מיוחדת לבדי סטריק'. לבדים גמישים במיוחד. ולתפירת בדים עדינים ובעיתים.
130/705 H-J	מחט ג'ינס עם חוד מושחז במיוחד לחדירת בד עבה	ג'ינס, ברונס, קורדורי, פשטן עבה, קנבס וכד'. חודרת בקלילות לבדים עבים.
130/705 H-LR/LL	מחט לעור עם חוד דמוי סכין	מחט לעור, דמויי עור, פלסטיק, סקאי, וכד'. (מותירה חורים קטנים יותר ממחט רגילה)
130/705 H-ZWI	מחט כפולה – לעבודות דקורטיביות	בתפירת מחט כפולה הקפד על מקסימום רוחב תפר: דגם 56:מקסימום "2.5", לשאר: "4"
130/705 SES	מחט עם חוד כדורי עדין	סריגים דקים, במיוחד עבור אלו בעלי סיבים סינטיים.
130/705 H-HO	מחט תחרה – רוחב 2.0 ס"מ	ליצירת אפקט מרשים של תחרה עם חורים

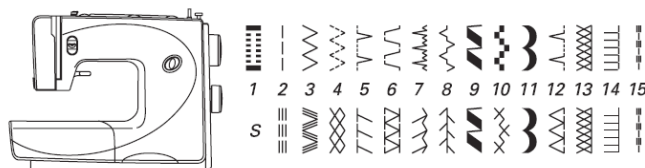
הערות:

- יש להחליף את המחט בתדירות גבוהה! תפירה במחט פגומה גורמת לפגמים בבד, לקריעת חוטים ולדילוגים. החלף המט במקרים הבאים: בסיום התפירה של בגד, כאשר נקרע החוט, כאשר מתגלה דילוג בתפר (כשמגלים שחלק מהתפרים הופכים לפתע ארוכים) למניעת בעיות תפירה, יש להקפיד להשתמש במחטי ברנינה שהן המחטים האיכותיות ביותר! דרוש מחטי ברנינה מהסוכן המקומי
- חשוב: כאשר תופרים עם מחט כפולה יש להציב רוחב תפר מקסימאלי "2.5" לדגם 56, ורוחב מקסימאלי "4" לדגמי 66, 82e

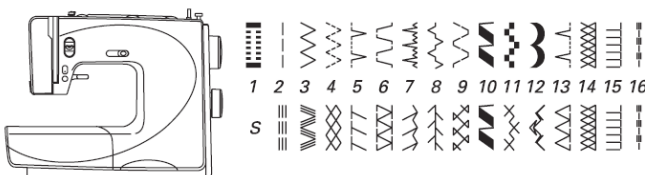
56



66



82e



תוכנית תפר ישר: בעזרת "גלגל בחירת תוכניות התפירה" בחר ב"תוכנית תפר ישר" (תפר מספר 2). בחירת התוכנית נעשית ע"י סיבובו של "גלגל בחירת תוכניות התפירה" עד שהתוכנית הנבחרת מופיעה ב"חלון תוכניות התפירה". ניתן להציב כל אורך תפר וכל מצב מחט רצויים. (ראה הסבר מפורט בהמשך).

תוכנית תפר זיג-זג: בעזרת "גלגל בחירת תוכניות התפירה" בחר ב"תוכנית תפר זיג-זג" (תפר מספר 3). בחירת התוכנית נעשית ע"י סיבובו של "גלגל בחירת תוכניות התפירה" עד שהתוכנית הנבחרת מופיעה ב"חלון תוכניות התפירה". ניתן להציב כל אורך וכל רוחב תפר רצויים. ע"פ הבד הנתפר. (ראה במפורט בהמשך).

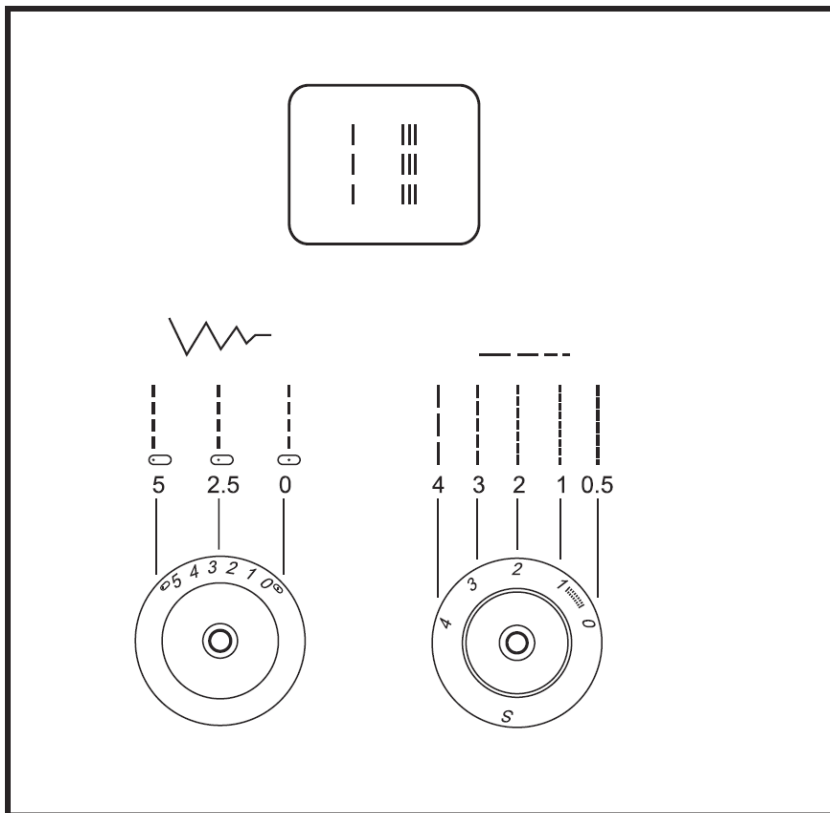
בחירת שאר תוכניות תפירה מהשורה

העליונה: הצב את התוכנית הרצויה בחלון, ובחר באורך ורוחב התפר הרצוי.

בחירת תוכנית תפירה מתוך השורה

התחתונה של שרטוטי התוכנית שעל

המכונה: הבא את כפתור אורך התפר למצב "S", ובעזרת "גלגל בחירת התפר" הצב את התוכנית הרצויה ב"חלון תוכניות התפירה". בחר את רוחב התפר הרצוי בעזרת "כפתור רוחב התפר" (כדי להגיע למצב "S" יש לסובב את כפתור אורך התפר ל-0, ולהמשיך לסובב את הכפתור עד שמגיעים ל- "S". העברה ממצב "S" ל-0 כרוכה בהפעלת כח סביר



הפעולה של "כפתור אורך התפר"

טובב את "מנוף בחירת תוכניות התפירה" עד שב"חלון תצוגת התוכנית" יופיע תפר ישר או תפר שלשה מחזק. צורת התפרים לבחירה מופיעה כאן בשרטוט משמאל.

"כפתור אורך התפר" שולט באורכו של התפר. אורך התפר המתאים לרוב עבודות התפירה הרגילות הוא 2-3. ככל ש"כפתור אורך התפר" מוצב על מספר גבוה יותר, התפר יהיה ארוך יותר.

באופן כללי: ככול שהבד עדין יותר, נשתמש בחוט ובמחט דקים יותר, וב"אורך תפר" קצר יותר, וככל שהבד עבה יותר, נשתמש בחוט ובמחט עבים יותר, וב"אורך תפר" ארוך יותר.

לעולם אין להציב "0" ב"כפתור אורך התפר". באורך תפר "0" הבד אינו מתקדם, המחט תתפור במקום, והחוט יסתבר ייקרע.

מצבי המחט: שינוי במצבי המחט נועד לצורך תפר מקביל לקצה הבד וכד'. שינוי מצב המחט מבוצע בעזרת סיבוב "כפתור רוחב התפר". לדוגמא: כאשר מציבים 5 בכפתור, התפר הישר מתבצע בצידה השמאלי של רגלית התפירה. כאשר מציבים 0 בכפתור, התפר יתבצע במרכז. ככלל: ניתן לכוון לכל מצב ביניים רצוי. **הערה:** "תפר שלשה מחזק" הוא תפר חזק במיוחד המתבצע בתנועה לפנים ולאחור.

הפעולה של "כפתור אורך התפר"

סובב את "גלגל בחירת תוכנית התפירה" עד שב"חלון תצוגת התוכנית" יופיע תפר ישר, כמו בשרטוט משמאל. (תפר מס' 1)

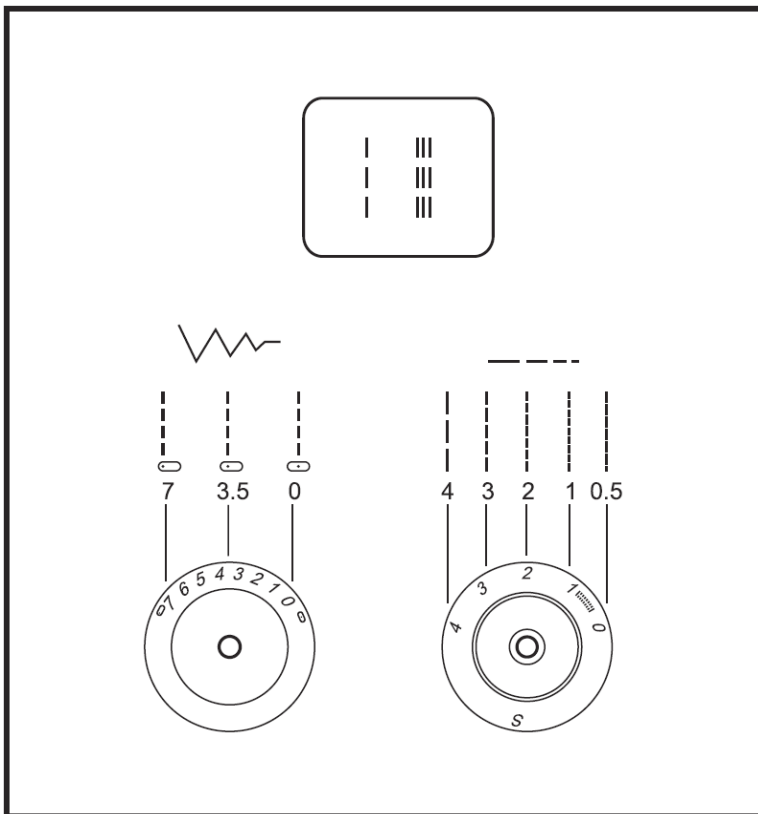
"כפתור אורך התפר" שולט באורכו של התפר. אורך התפר המתאים לרוב עבודות התפירה הרגילות הוא 2-3.

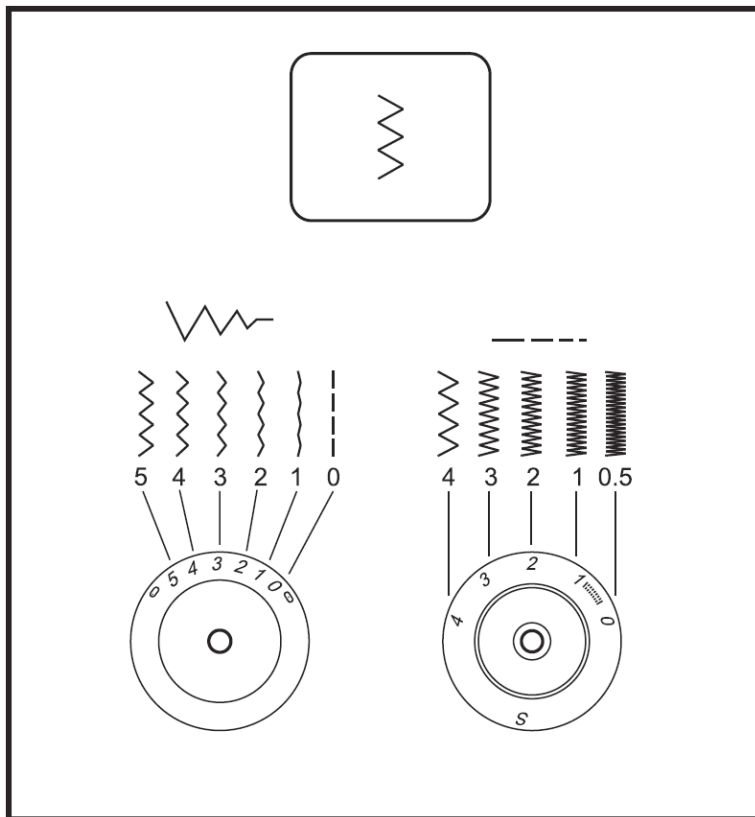
ככל ש"כפתור אורך התפר" מוצב על מספר גבוה יותר, התפר יהיה ארוך יותר.

באופן כללי: ככול שהבד עדין יותר, נשתמש בחוט ובמחט דקים יותר, וב"אורך תפר" קצר יותר, וככל שהבד עבה יותר, נשתמש בחוט ובמחט עבים יותר, וב"אורך תפר" ארוך יותר.

לעולם אין להציב "0" ב"כפתור אורך התפר". באורך תפר "0" הבד אינו מתקדם, המחט תתפור במקום, והחוט יסתבך ייקרע.

מצב המחט: ניתן לשלוט במצב המחט. שינוי במצבי המחט נועד לצורך תפירת תפר מקביל לקצה הבד וכד'. שינוי מצב המחט מבוצע בעזרת "כפתור רוחב התפר": ככל שמסובבים את כפתור רוחב התפר ימינה, המחט תופרת יותר לכיוון שמאל. כאשר מציבים את "כפתור רוחב התפר" על מס' "7", התפר הישר מתבצע בצידו השמאלי של חריץ משטח התפירה





בחירת תוכנית זיג-זג: סובב את "מנוף בחירת תוכניות התפירה" ובחר בתפר הזיג-זג מס' 3 = התפר המופיע בשרטוט כאן משמאל

כפתור רוחב התפר: כיוון "רוחב התפר" מבוצע ע"י סיבוב "כפתור רוחב התפר" לרוחב הרצוי. ניתן לכוון את רוחב התפר לכל רוחב בין 0 ל- 5 מ"מ. כאשר נציב רוחב "0", המכונה למעשה מבצעת תפר ישר, וככל שנעלה במספרים, ילך התפר וייעשה רחב יותר. רוחב ממוצע הוא 2.5.

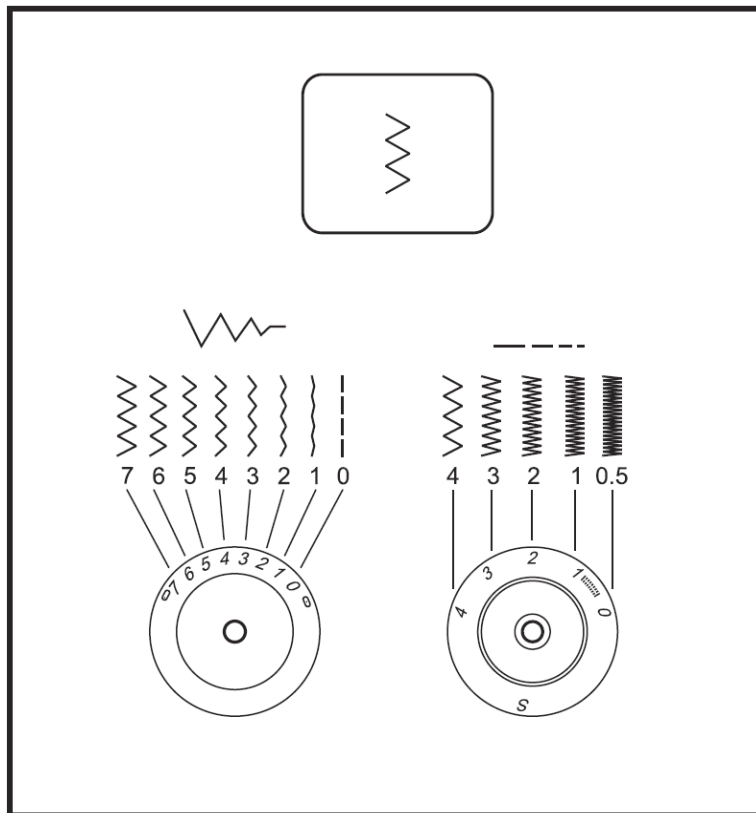
בעזרת "כפתור רוחב התפר" ניתן למעשה לשלוט ברוחב של כל תפר שנבחר. נא לנסות זאת ע"י בחירת תוכנית כלשהי, ובכל פעם להציב רוחב תפר שונה.

הפעולה של "כפתור אורך התפר" בשעת

תפירת זיג-זג: שינוי ב"כפתור אורך התפר" שולט בצפיפות של תפר הזיג-זג: ככל שהמספר שנציב ב"כפתור אורך התפר" יהיה קטן יותר- כך תפר הזיג-זג יהיה צפוף (או סמיך) יותר. נסה זאת ע"י תפירה מתמשכת של זיג-זג ותוך כדי התפירה שנה את "כפתור אורך התפר".

"תפר סטין" = תפר זיג-זג סמיך: כאשר מציבים אורך תפר בין 0 ל- 1, המכונה מבצעת זיג-זג צפוף הנקרא "תפר סטין". משמש לתפרים דקורטיביים ולולאות.

הערה: לעולם אין להציב אורך תפר "0". אורך "0" גורם למכונה להיתקע במקום.



כפתור רוחב התפר: הצב תפר זיג-זג ב"חלון מורה תוכנית התפירה". תפר מס' 3. (צורת התפר בשרטוט משמאל).

כיוון "רוחב התפר" מבוצע ע"י סיבוב "כפתור רוחב התפר" לרוחב הרצוי. ניתן לכוון את רוחב התפר לכל רוחב בין 0 ל-7 מ"מ. כאשר נציב רוחב "0", המכונה למעשה מבצעת תפר ישר, וככל שנעלה במספרים, ילך התפר וייעשה רחב יותר. רוחב ממוצע הוא 2.5.

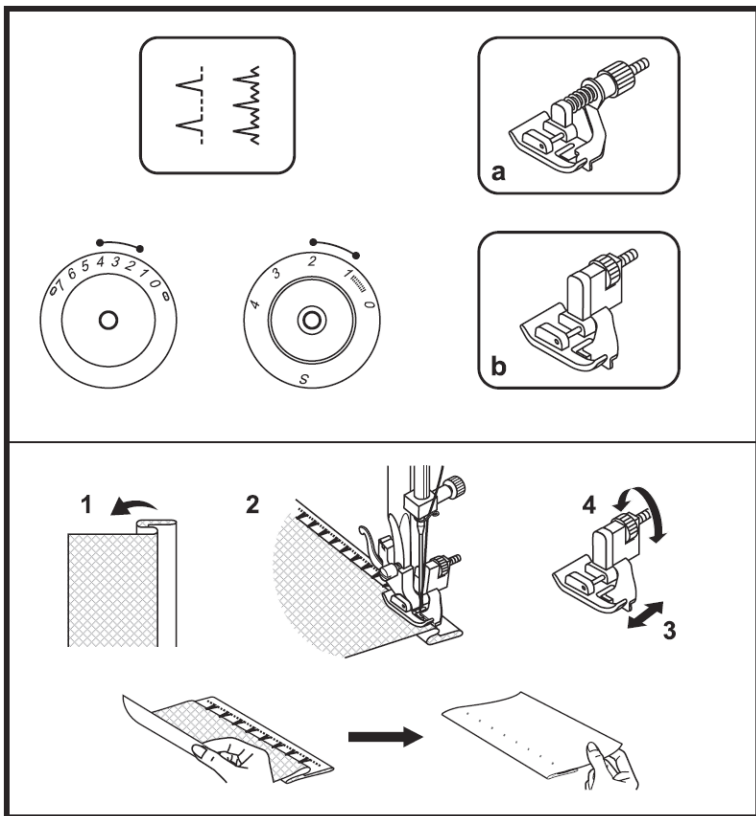
בעזרת "כפתור רוחב התפר" ניתן למעשה לשלוט ברוחב של כל תפר שנבחר. נא לנסות זאת ע"י בחירת תוכנית כלשהי, ובכל פעם להציב רוחב תפר שונה.

הפעולה של "כפתור אורך התפר" בשעת

תפירת זיג-זג: שינוי ב"כפתור אורך התפר" שולט בצפיפות של תפר הזיג-זג: ככל שהמספר שנציב ב"כפתור אורך התפר" יהיה קטן יותר- כך תפר הזיג-זג יהיה צפוף (או סמיך) יותר. נסה זאת ע"י תפירה מתמשכת של זיג-זג ותוך כדי התפירה שנה את "כפתור אורך התפר".

"תפר סטין" = תפר זיג-זג סמיך: כאשר מציבים אורך תפר בין 0 ל-1, המכונה מבצעת זיג-זג צפוף הנקרא "תפר סטין". משמש לתפרים דקורטיביים וללולאות.

הערות: (1) לעולם אין להציב אורך תפר "0" הגורם למכונה להיתקע במקום. (2) עם מחט זוגית מקסימום הרוחב הוא 4.



הרגלית לתפר ניסתר אינה מגיעה עם המכונה. ניתן לרכוש את הרגלית בנפרד. נועד למכפלות במכנס, שמלה, וילון וכד' הצב בחלון התוכניות את אחד מהתפרים:

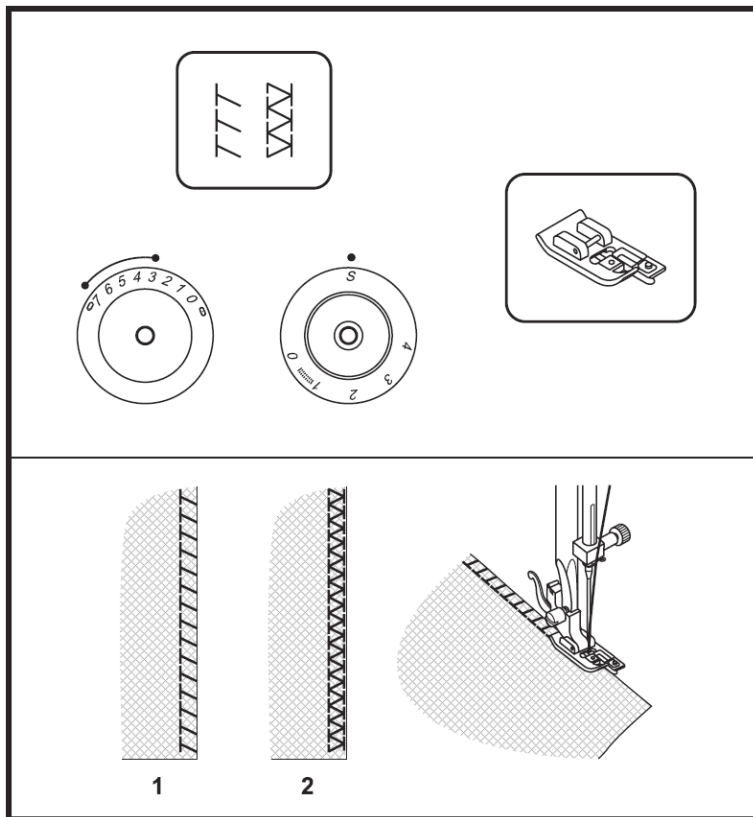
$\sim \sim \sim$ = תפר מכפלת לבדים רגילים
 $\sim \sim \sim$ = תפר מכפלת לבדי סטרץ'.

ראה את הכיוונים המומלצים המסומנים בשרטוט משמאל: הצב 1-2 בכפתור אורן התפר, והצב 2-4 בכפתור רוחב התפר.

רגלית a לדגם 56, ורגלית b ל 82e, 66

הערה: ביצוע מכפלת דורש תרגול רב, תמיד יש לבצע תחילה תפירה לניסיון.

שלבי הביצוע: שרטוט (1): קפל את קצה הבד כמודגם בשרטוט, כשהחלק הפנימי של הבד הוא העליון ביותר. שרטוט (2): בתחתית רגלית הניסתר יש מדריך מתכת ישר. הנח את הבד המקופל תחת הרגלית, וודא כי קיפול הבד נוגע ומקביל למדריך שברגלית הניסתר. סובב לכיוון את "גלגל ההנעה הידני" עד שהמחט מגיעה וקופצת לצד השמאלי ביותר. במצב זה המחט צריכה לחזור בדיוק בנקודת קיפול הבד. במידה וזה אינו כך-כוון את התפר אל הקיפול כך: או בעזרת שינוי "כפתור רוחב התפר", או בעזרת הבורג שברגלית (ראה בשרטוט (3)). יש לתפור באיטיות מרובה ותוך כדי הדרכת הבד כך שהבד יהיה כל הזמן מקביל למדריך שברגלית.



לגימור וניקוי שפת בד, מכפלת גלויה.
הבא את כפתור אורך התפר למצב "S".

בדגם 56: כוון את "כפתור רוחב התפר" למצב בין 3-5. **בדגמי 66 / 82e:** כוון את "כפתור רוחב התפר" למצב בין 3-7.

את "רוחב התפר" ניתן לשנות באופן שיתאים לסוג בד הנתפר.

קיימים 2 סוגי תפרי אוברלוק

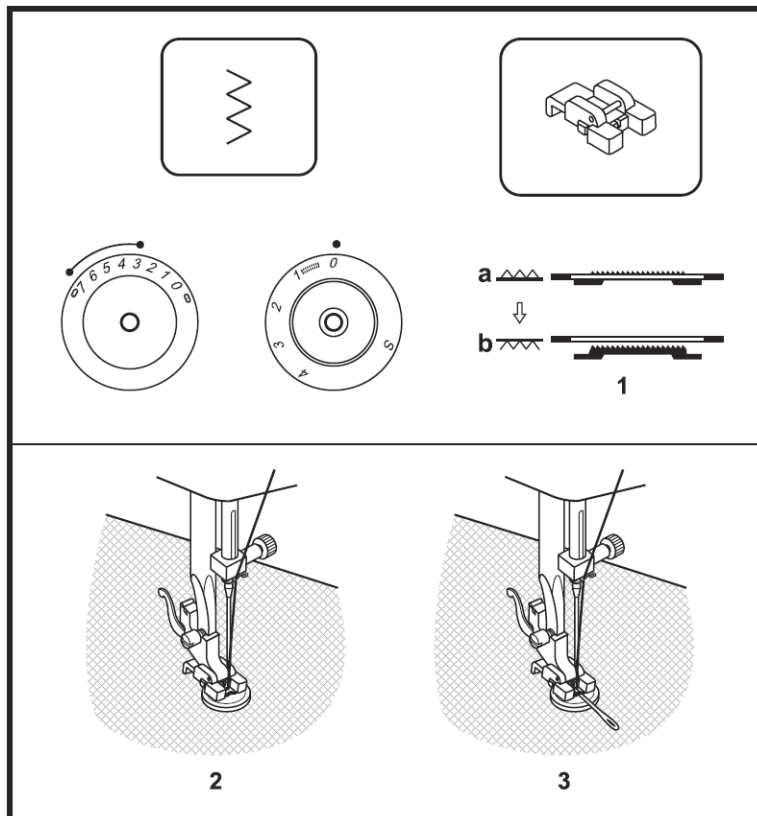
תפר אוברלוק סטרץ' : לגימור סריגים עדינים, בדי ג'רסי, סיומת לצווארונים, רצועות שרוול ושפת בגד. (שרטוט 1).

תפר אוברלוק כפול : לגימור סריגים עדינים, תפר אוברלוק בסריגים רפויים, תפרים עליונים חוצים, סריגים, בדי צמר רגילים. סריגת יד. (ראה שרטוט 2).

2 תפרי האוברלוק מתאימים לניקוי ואיחוי 2 בדים בפעולה אחת, ולא יאחוי גלוי דקורטיבי.

הביצוע: "רגלית האוברלוק" מצוידת בפין. בשעת התפירה התפר מתבצע סבין הפין, ומבטיח שהבד ישמור על גמישותו. בשעת התפירה יש להדריך את הבד צמוד ולאורך המדריך שעל הרגלית. חשוב להבטיח שבכל תפר, צד אחד של התפר יתבצע מעבר לשפת הבד = "באוור".

חשוב: לתוצאה טובה, יש להשתמש במחט חדשה, או במחט סטרץ'. רגלית האוברלוק אינה מגיעה ברכישה.



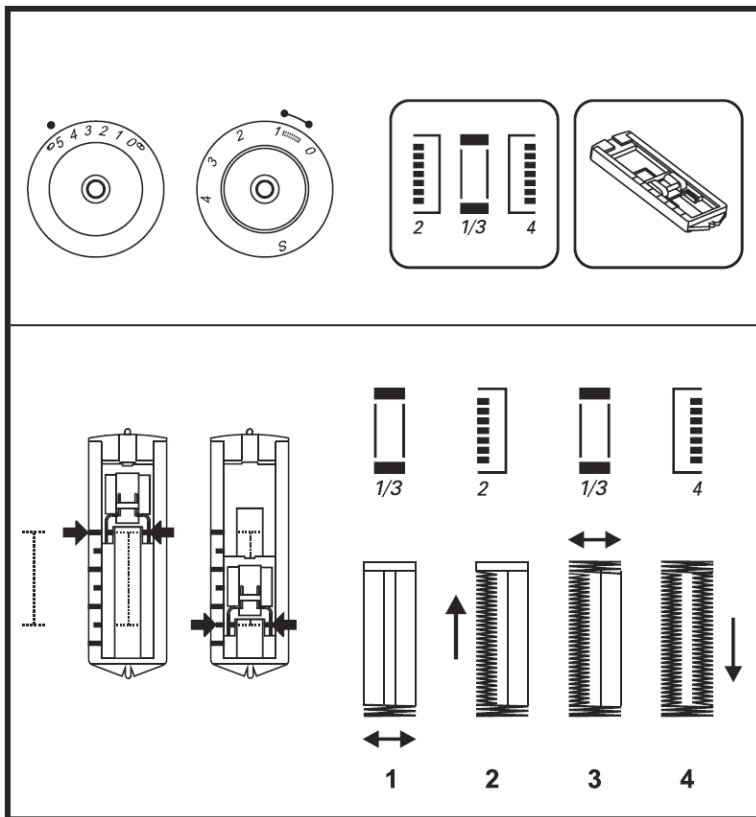
שרטוט (1): הנמך את "השיניים המובילות" ע"י הסטת "מנוף הגבהת השיניים" ימינה.

חבר למכונה את "רגלית הכפתורים". כוון את "כפתור אורך התפר" ל "0", ובחר בתפר זיג-זג.. מקם את הבד והכפתור מתחת לרגלית, והנמך עליהם את "רגלית הכפתורים". וודא שהכפתור נמצא בדיוק במרכז הרגלית (שרטוט 2). כוון את "כפתור רוחב התפר" ל- 3-5 בדגם 56, ול- 3-7 בדגמי 82e, 66.

סובב בעזרת היד ובעדינות את "גלגל ההנעה הידני", וודא שהמחט חודרת פעם בחור הימני של הכפתור, ופעם בחור השמאלי. כוון במדויק את חדירת המחט ע"י שינוי רוחב התפר עד שהמחט תחדור במדויק לשני חורי הכפתור. החר בתפר ישר בעזרת גלגל בורר תוכניות התפירה, ותפור כמה "תפרי חיזוק". בסיום "תפרי החיזוק" בחר שוב בתפר זיג-זג והתחל לתפור באיטיות כ- 10 תפרים. בחר שוב בתפר ישר, ותפור כמה תפרים לחיזוק.

שרטוט (3): במידה ויש צורך במרווח של הכפתור מהבגד (מעילים וכד'): הנח מחט על הכפתור ותפור מעליה. במידה ולכפתור יש 4 חורים: תפור תחילה את החורים הקדמיים, ולאחר מכן הסט את הכפתור לאחור ותפור את האחוריים.

הערה: בסיום לא לשכוח להחזיר את "השיניים המובילות" למצבם העליון.

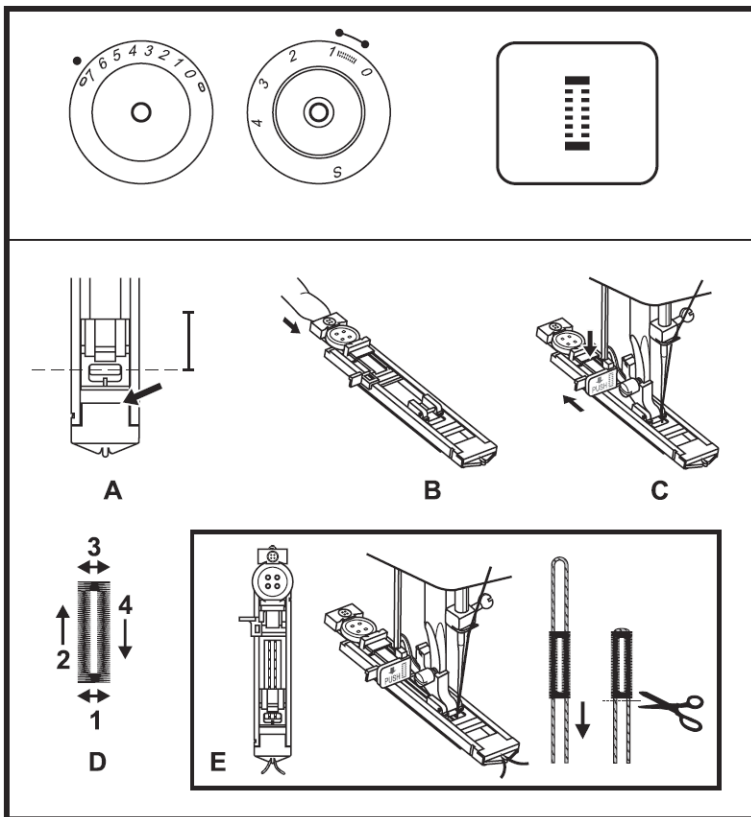


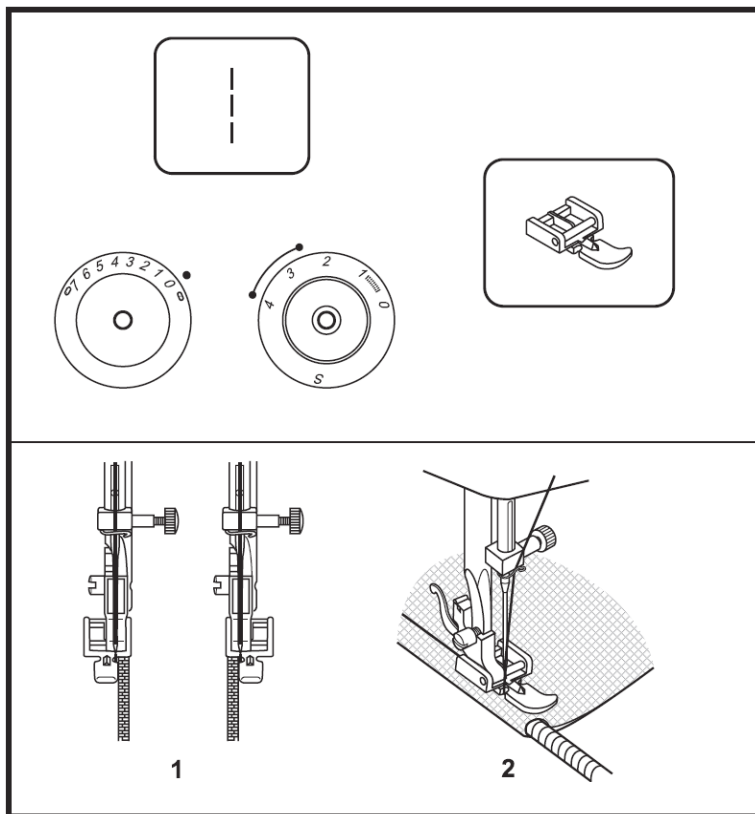
הכנות לתפירת לולאה

- כיוון את "גלגל בורר התוכניות" ל-
 1. הסר את "הרגלית הרגילה" וחבר את "הרגלית הלולאות".
 2. קביעת אורך הלולאה: מדוד את קוטר ועובי הכפתור, חבר את שתי המידות, והוסף לתוצאה עוד 0.3 ס"מ. התוצאה היא אורך הלולאה הרצויה. סמן את אורך הלולאה במקום הרצוי על הבד.
 3. הנח את הבד תחת הרגלית כך שסימן תחילת הלולאה בתחתית הרגלית יתייצב במקום תחילת הלולאה שסימנת על הבד, וסימון אמצע הלולאה יתייצב במרכז הרגלית.
 כיוון את "אורך התפר" ל- 0.5-1. הכיוון המדויק של אורך התפר שנציב נקבע ע"פ סוג הבד, ויכול להשתנות מבד לבד. לכן יש לבצע תמיד תפירת ניסיון קביעת צפיפות התפר האופטימאלית.
 הצב ב"חלון מורה התוכנית" את (מסומן במכונה כ 1/3), ותפור כ- 5-6 "תפרי חיזוק" של שלב הלולאה הראשון. הצב בחלון את שלב הלולאה השני, ותפור את צד הלולאה השני לכל האורך המסומן. הצב חזרה את השלב המסומן כ- 1/3, ותפור את שלב החיזוק השני. העבר לשלב 4, ותפור את צד הלולאה הימני. חתוך בעזרת הפורס את פתח הלולאה. החיתוך מבוצע משני הקצוות אל המרכז.
עצות: (1) לתוצאה איכותית, ניתן להקטין מעט את מתח החוט. (2) השתמש בפליזלין לבדים עדינים ונמתחים. (3) לסריגים ובדי סטריץ' מומלץ לתפור את 2 צדי הלולאה על חוט עבה לייצוב הלולאה.

שלבי ביצוע הלולאה:

1. סמן בעזרת גיר חייטים את מיקום הלולאה על הבד.
 2. חבר את "רגלית הלולאה" והצב את בחלון התצוגה. הכיוונים כבשרטוט.
 3. הנמך את "רגלית הלולאה" על הבד, וודא שהסימנים על הרגלית מכוונים לסימן שציירת על הבד, כמודגם בשרטוט (A). (תפר החיזוק של הלולאה הוא זה שנתפר ראשון).
 4. משוך ופתח את "משטח הכפתור" שב"רגלית הלולאה", ומקם שם את הכפתור. כמודגם בשרטוט (B).
 5. הנמך את "מנוף הלולאה" ודחוף אותו לאחור, כמודגם בשרטוט (C).
 6. החזק בעדינות את החוט העליון והתחל לתפור. המכונה תופרת לולאה ע"פ הסדר המודגם בשרטוט (D). עצור את המכונה עם סיום ביצוע הלולאה.
- לולאה על בדי סטרץ' – שרטוט (E):**
- כאשר תופרים בדי סטרץ', מומלץ לייצב את הלולאה בעזרת תוספת חוט חיזוק.
1. בצע את שלבים 1 ו-2 כמו למעלה.
 2. הנח את אמצע חוט החיזוק ב"ו" שבחלק האחורי של הרגלית. הבא את קצוות 2 החוטים קדימה, והנח אותם ב"תעלות הרגלית". קשור זמנית את קצה החוטים.
 3. התחל לתפור, וכוון את "רוחב הזיג-זג" כך שיתאים לעובי חוט החיזוק. בסיום, משוך בעדינות את קצוות החוטים, (ראה החץ), וגזור את שאריות החוט.





הצב את הכיוונים הבאים:
אורך תפר: 4 – 2.5 רוחב תפר: 0, הצב
בחלון התוכניות תפר ישר (מס' 2), וחבר
את "רגלית הרוכסן" C.

העיקרון של "רגלית הרוכסן" הוא
שהרגלית צרה, ובכך מאפשרת להתקרב
ולתפור קרוב במיוחד לשורות הרוכסן.

שרטוט (1): הרכב את "רגלית הרוכסן".
ראה בשרטוט כי ניתן להסיט את הרגלית
פעם לצד ימין ופעם לצד שמאל, זאת
בהתאם לצד הרוכסן אותו אנו תופרים.
עיקרון תפירת הרוכסן הוא לאפשר למחט
לתפור קרוב ככל שניתן לרוכסן, ומבלי
שהרגלית תיגע במתכת של הרוכסן.

במידה ובשעת התפירה מגיעים ל"תפס
הרוכסן" והתפס מפריע להמשך התפירה
פעל כך: החדר את המחט לבד, הגבה את
הרגלית בעזרת "מנוף הגבהת הרגלית",
משוך את התפס כך שיעבור את הרגלית,
הנמך את הרגלית והמשך לתפור.

שרטוט (2): היות ו"רגלית הרוכסן"
מאפשרת להתקרב מאוד לתפר הנתפר,
ניתן בעזרתה לתפור גם "אמרות". ראה
בשרטוט כיצד ניתן להכניס חבל בתוך
קיפול בד ולתפור לאורכו.

הערה: לפני ביצוע פעולות באזור המחט,
יש לנתק את המפסק הראשי (מצב "0").

"רגלית הקיפול" אינה מגיעה עם המכונה. ניתן לרכוש בנפרד.

לקיפול שפת הבד בבדים עדינים ודקים.

כוון את המכונה כמודגם בשרטוט:

בחר בתפר ישר: |

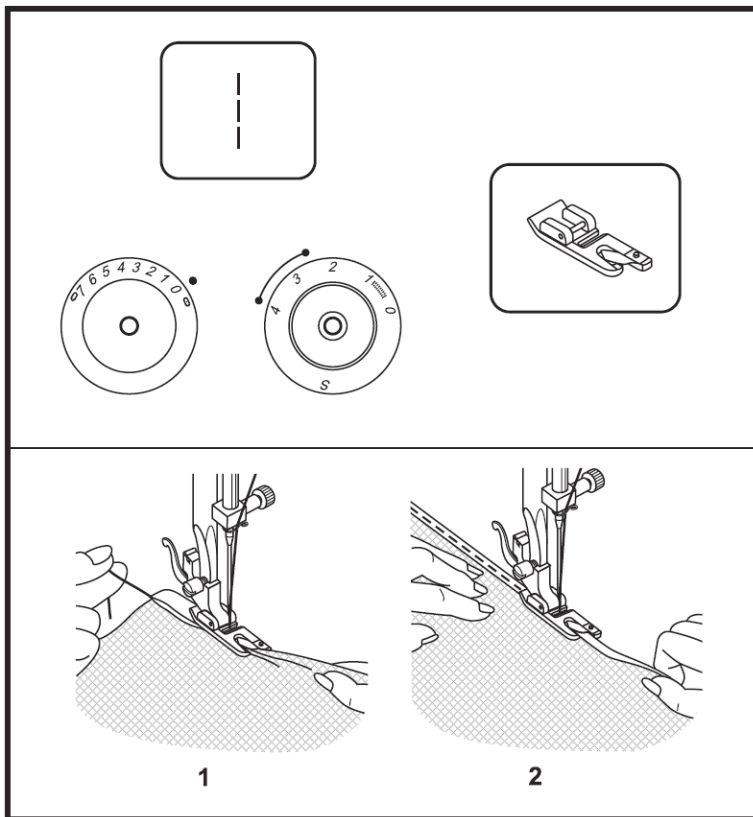
בחר את "אורך התפר" בתחום 2.5-4

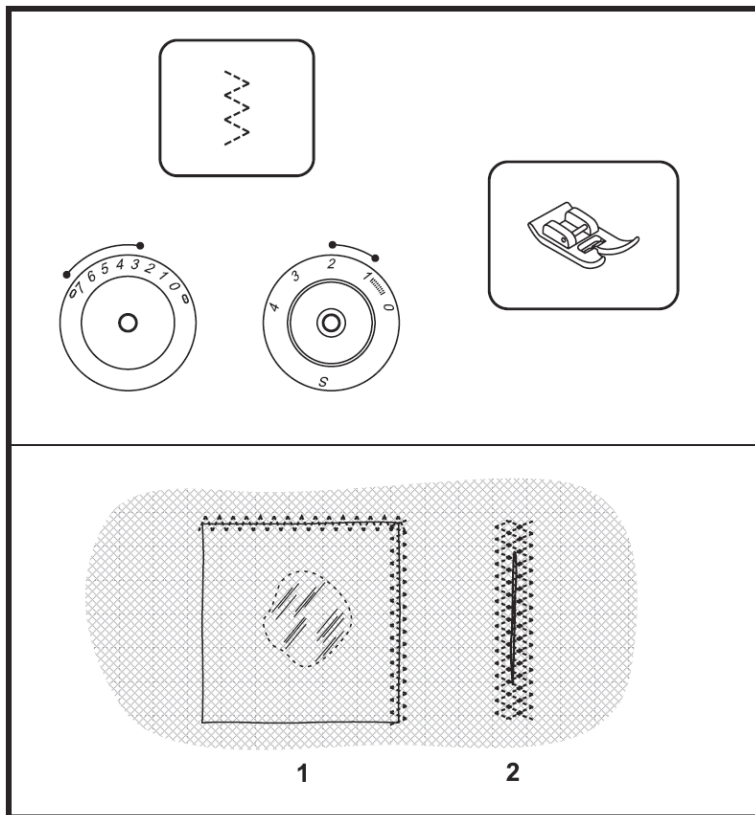
בחר ב"רוחב תפר" 0 (סגור)

שרטוט (1): את תחילת הקיפול יש לעשות באופן ידני: קפל פנימה פעמיים את תחילת הבד הנתפר (קיפול כפול). רוחב הקיפול הכפול צריך להיות כ- 3 מ"מ. לחיזוק תחילת התפר יש לתפור 4-5 תפרים על הבד המקופל.

משוך לאחור בעדינות את החוטים, החדר המחט לבד בעזרת "גלגל ההנעה הידני", הגבהה את "רגלית הקיפול", ובעזרת היד החדר את שפת הבד לתוך החלק הספיראלי של "רגלית הקיפול".

שרטוט (2): החזק ביד את שפת הבד בידך הימנית ומשוך אותה בעדינות לכיוונך כך שהבד יהיה כל הזמן מתוח קלות. התחל לתפור באיטיות, וכל זמן התפירה הדרך את הבד כך שיוזן לתוך החלק הספיראלי של הרגלית. כדי לוודא שההזנה נכונה, יש להחזיק ביד ימין את קצה הבד כשהוא מעט מוגבה ומוטה כל הזמן מעט שמאלה





שימושי לתפירת תחרה, תפירה על סרטי גומי, תיקון חורים וקרעים, טלאים, ולחיזוק שפת בד.

כוון את המכונה כמודגם בשרטוט:



בחר ב"חלון התוכניות" את תפר כוון את "אורך התפר" לתחום 1-2 לדגם 56: כוון את רוחב התפר לתחום 3-5 לדגמי 82e, 66: כוון את "רוחב התפר" לתחום 3-7

שרטוט (1)-תיקון עם טלאי:

הצב את הטלאי על הבד במקום בו אתה רוצה לתפור אותו. תפור סביב הטלאי במלא היקפו, כך שחציו של התפר על הטלאי וחציו על הבד. במידת הצורך ניתן ליצור תפר סמיך יותר ע"י הצבת מספר נמוך יותר ב"כפתור אורך התפר".

שרטוט (2)-תיקוני קרעים:

(לייצוב התפר מומלץ להניח תחילה בדי גיבוי תחת הקרע). תפור תחילה שורה אחת על מרכז הקרע, ולאחר מכן שורה נוספת חופפת בצד הימני של הקרע, ולאחר מכן שורה נוספת חופפת בצד שמאל. (שכל שורה תעלה בחלקה על השורה הקודמת). במידת הצורך, ובהתאם למידת הנזק ולסוג הבד, ניתן לתפור שורה או שתיים נוספות. במידת הצורך ניתן ליצור תפר סמיך יותר ע"י הצבת מספר נמוך יותר ב"כפתור אורך התפר".

תפר "שלשה מחוזק ישר"-שרטוט עליון:

שימושי לתפירת בדים עבים כגון ג'ינס, קורדרוי וכד', ולא יחוי חזק במיוחד.



בחר ב"חלון תוכניות התפירה" את תפר

כוון את "כפתור אורך התפר" ל- "S"

כוון את "כפתור רוחב התפר" ל- 0

בתפר זה המכונה מבצעת שני תפרים קדימה ואחד אחורה, בדרך זו מתקבל תפר חזק פי שלשה מהתפר הרגיל.

תפר "שלשה מחוזק זג-זג"-שרטוט תחתון:

שימושי לאיחוי חזק במיוחד של בדים עבים כגון ג'ינס, קורדרוי וברזנט. מתאים גם לתפירת מכפלות וחיבור דקורטיבי.



בחר ב"חלון התוכניות" את תפר

לדגם 56:

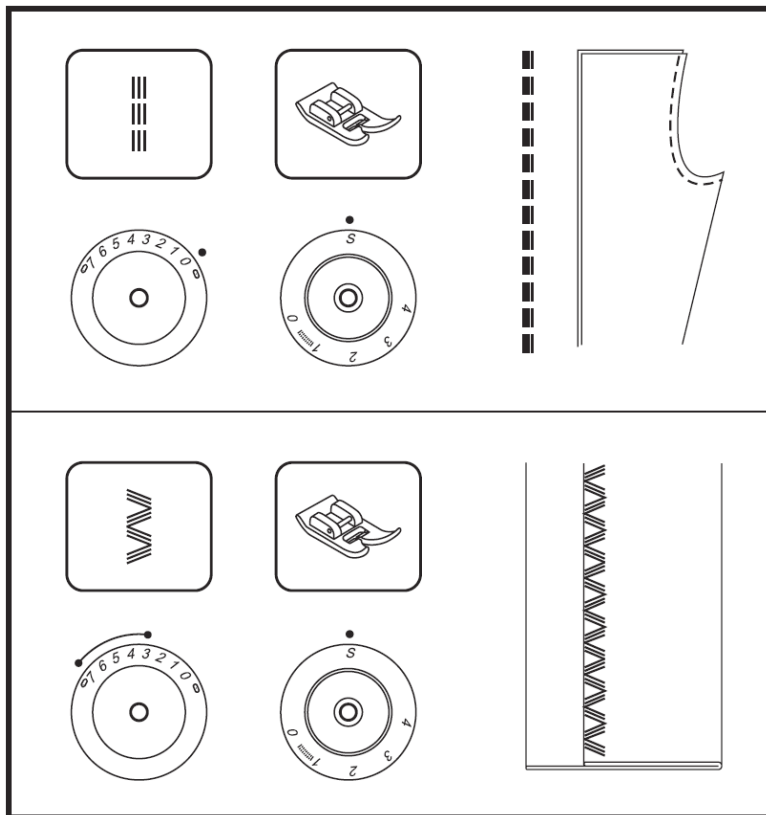
כוון את "כפתור אורך התפר" ל- "S"

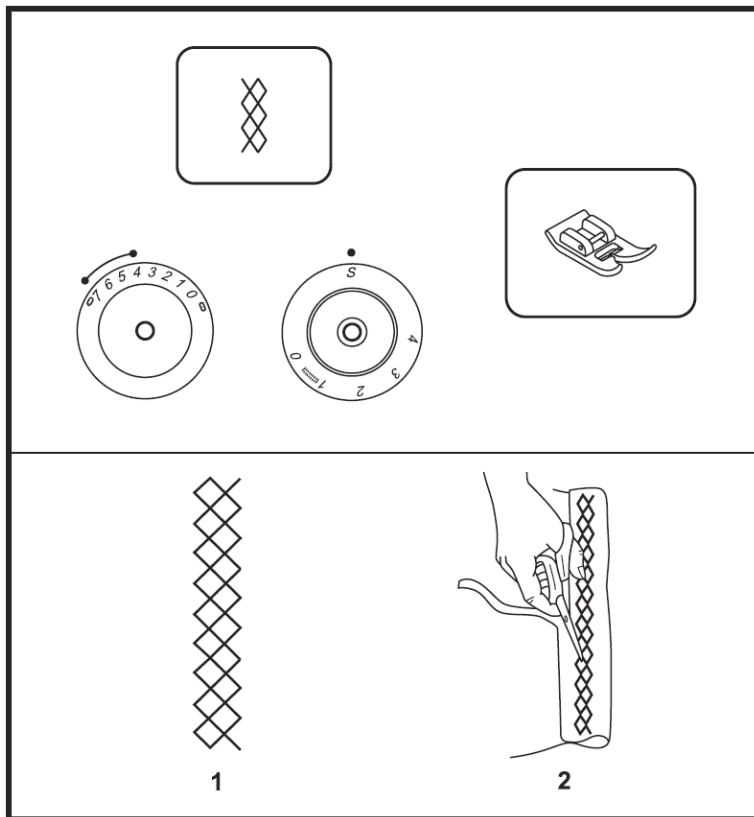
כוון את "כפתור רוחב התפר" לתחום 3-5

לדגמי 66, 82e:

כוון את "כפתור אורך התפר" ל- "S".

כוון את "כפתור רוחב התפר" לתחום 3-7





מתאים לתפירת בדי סטרץ', ג'רסי, כותנה, צמר, סריגים סינתטיים ומעורבים. לאיחוי בדים, למכפלת, למכפלת גלויה בבדי סריג וסטרץ', לאיחוי בדים, ל"טי שירטס", לביגוד תחתון, וכד'.

כוון את המכונה כמודגם בשרטוט:



בחר ב"חלון התוכניות" את תפר

לדגם 56:

כוון את "כפתור אורך התפר" ל- "S".

כוון את "כפתור רוחב התפר" לתחום 3-5

לדגמי 66, 82e:

כוון את "כפתור אורך התפר" ל- "S".

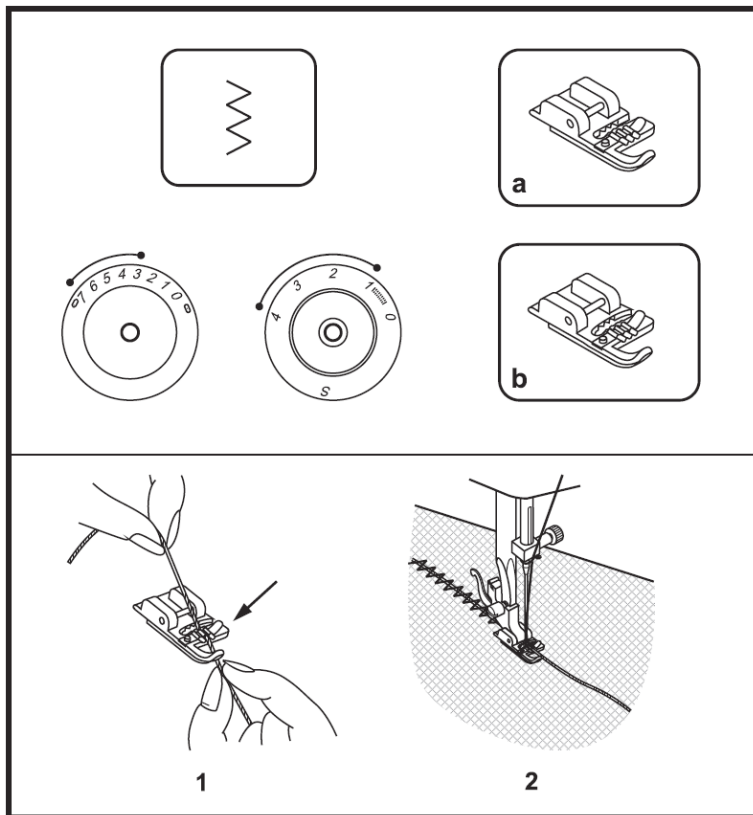
כוון את "כפתור רוחב התפר" לתחום 4-7

שרטוט (2):

בהתאם לסוג התפירה הרצוי: תפור 1 ס"מ פנימה משפת הבד, ולאחר מכן גזור את שארית הבד.

הנחיות כלליות לתפירת בדי סריג וסטרץ'

השתמש במחט מושלמת. מחט פגומה ולו במעט תזיק לבד!! השתמש תמיד במחט סטרץ': מחט רגילה פוגעת בסיבי הסריג. יש לבצע תחילה תפר לניסיון. חובה ליצור תפר בעל גמישות הדומה לגמישות הבד ולשם כך לשנות את הכיוונים הבסיסיים של "אורך ורוחב התפר": זיג-זג רחב ואורך תפר קצר יוצרים תפר גמיש יותר. שנה הכיוונים ובדוק ההתאמה לבד.



“רגלית הקורדינג” אינה מגיעה עם המכונה. ניתן לרכוש בנפרד. הרגלית משמשת לתפירה על חוט עבה, כך שנוצרים אפקטים דקורטיביים מיוחדים. הטכניקה משמשת לתפירת כריות, ריפודים, מפות שולחן וכד'. כוון את המכונה כמודגם בשרטוט. כאן אנו מדגימים בעזרת תפר זיג-זג, אך קיימים כמה תפרים המתאימים לכך וניתן לנסות עם כולם: תפר שלשה מחזק זיג-זג, וכל תפרים דקורטיביים. נסה עם כל התפרים הללו את הטכניקה הזו.



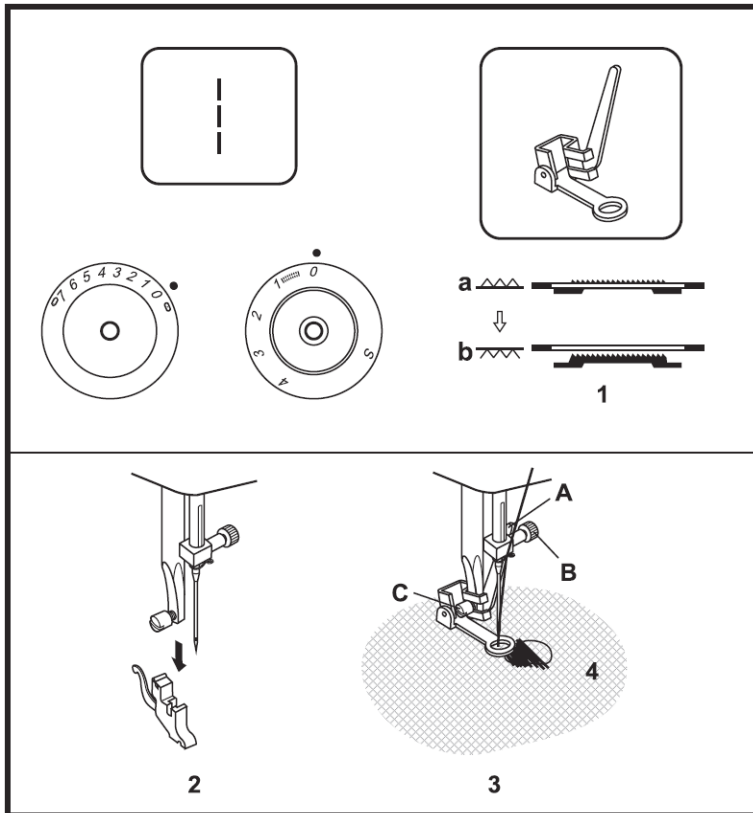
בחור בחלון בתפר זיג-זג

כוון את “אורך התפר” לתחום 1-4 לדגם 56: כוון את רוחב התפר לתחום 3-5 לדגמי 82e, 66: כוון את “כפתור רוחב התפר” לתחום 3-7.

שרטוט (1+2): על גבי “רגלית הקורדינג” נמצאים 3 חריצים וקפיץ המכסה על החריצים. הכנס את החוט העבה שעליו אתה רוצה לתפור אל מתחת לקפיץ, וודא שהחוט העבה “יושב” בחופשיות באחד משלושת החריצים. ניתן לתפור על חוט עבה אחד, על שניים או שלשה חוטים. כאשר תופרים על כמה חוטים עבים-יש לוודא שכל אחד מהם “יושב” בחופשיות באחד מהחריצים. יש להתאים את רוחב התפר כך שיכסה על החוטים הנתפרים.

a. לדגם 56

b. לדגמי 82e, 66



רגלית הרקמה/התיקונים" אינה מגיעה עם המכונה. ניתן לרכשה בנפרד.

שרטוט (1): הנמך את "השיניים המובילות" ע"י הסטת "מנוף הנמכת השיניים" שמאלה. (ראה עמוד 23).

שרטוט (2): הסר את "תפס רגלית התפירה". (ראה עמוד 13).

כוון את המכונה כמודגם בשרטוט: בחר ב"חלון התוכניות" בתפר ישר:

כוון את "כפתור אורך התפר" ל-0

כוון את "כפתור רוחב התפר" ל-0

שרטוט (3+4): חבר את רגלית התיקונים ל"עמוד הרגלית". "מנוף הרגלית" (A)

חייב להיות מאחורי "בורג מחזיק המחט" (B). לחץ עם האצבע על "תפס הרגלית"

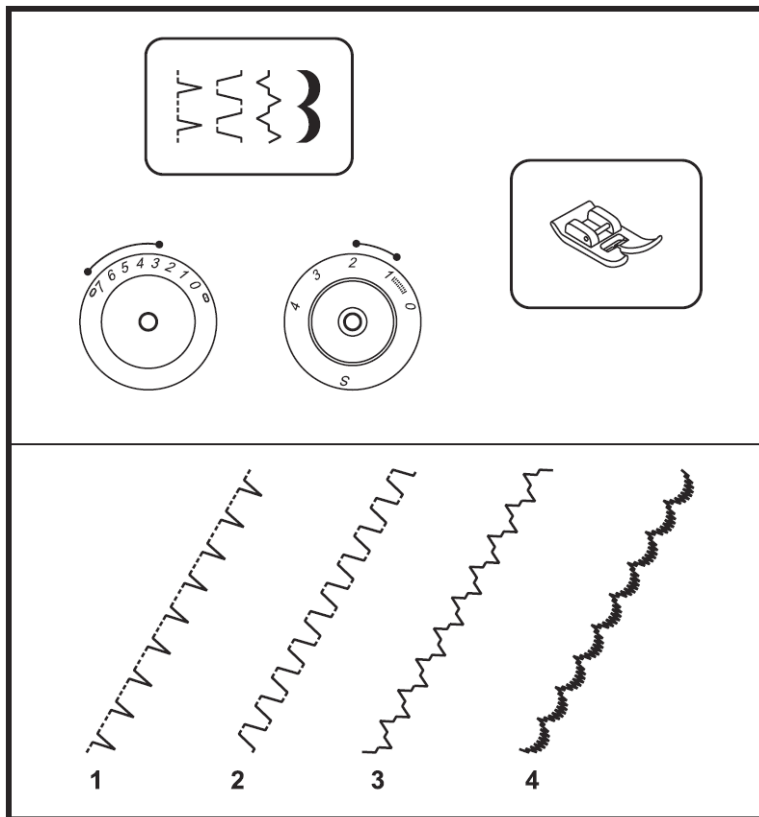
מאחור, והדק את בורג נועל הרגלית (C). (1) היות והנמכנו את השיניים המובילות-אנו יכולים להוביל את הבד לכל כיוון

הרצוי לנו-כך שעתה אנו הם שמובילים את הבד. (2) הנע את הבד בחופשיות ותפור תחילה סביב גבולות החור, וזאת כדי ליצור מאחז לחוט. (3) תפירת שורה ראשונה: תפור מלמעלה למטה כאשר

התפר מתקדם תמיד משמאל לימין בצורה צפופה. (4) לאחר שסיימת למלא את החור, סובב את הבד רבע סיבוב וחזור

שוב על הפעולה שבסעיף הקודם. (5) חזור שוב ושוב על הפעולות שבשני הסעיפים הקודמים עד למילוי החור.

כדי להקל על העבודה ולהפיק תוצאות טובות יותר מומלץ להשתמש ב"חישוק תיקונים" מיוחד הניתן לרכישה.



כוון את המכונה כמודגם. ניתן לשנות את "אורך ורוחב התפר" בהתאם לבד הנתפר.

כוון את "כפתור אורך התפר" בתחום 1-2
לדגם 56: כוון את רוחב התפר לתחום 3-5
לדגמי 66, 82e: כוון את "כפתור רוחב התפר" לתחום 3-7.

(1) סיומת דמוית קונכייה

בחר בחלון התוכניות בתפר שימושי ליצירת שפת בד דקורטיבית. מתאים לסיומות של בדים עדינים ובדי סטרץ'. התפר בנוי מסדרה של תפרים ישרים ותפר אחד רחב. כדי ליצור אפקט קונכייה, התפר הרחב חייב להתבצע מעבר לשפת הבד (נתפר ב"אוויר").

(2) תפר רץ

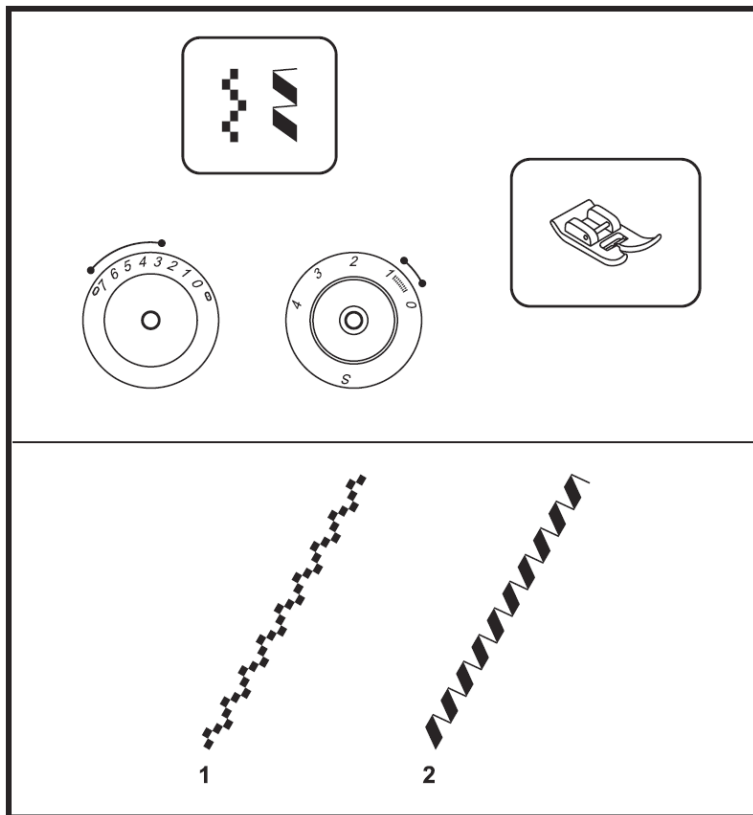
בחר ב"חלון התוכניות" בתפר שימושי לתפרי חיבור שטוחים, לתפירה על גומי, ולמכפלת גלויה. מתאים לתפירה על בדים יציבים ועבים יותר.

(3) תפר גישור

בחר ב"חלון התוכניות" בתפר שימושי לתפר אחיז דקורטיבי, למפות, לשטיחונים, ליצירת אפקט צרור, לתפר כיווץ עם חוט או חוט גומי (מניחים חוט רגיל או חוט גומי חופשיים על הבד, תופרים עליהם, ועם סיום התפירה מושכים את החוט או את הגומי כך שהבד מתכווץ).

(4) תפר "סקלופ"

בחר בחלון התוכניות בתפר שימושי לסיומת עדינה של שפת בד, ולתפר קישוט דקורטיבי.



כוון את המכונה כמודגם. ניתן לשנות את "אורך ורוחב התפר" בהתאם לבד הנתפר.

כוון את "אורך התפר" בתחום 0.5-1
לדגם 56: כוון את רוחב התפר לתחום 3-5
לדגמי 66, 82e: כוון את "כפתור רוחב התפר" לתחום 3-7.

התפרים הדקורטיביים שימושיים לתפירה בשפת הבד, מפות שולחן, מפיות, מצעים, חפתים, לקישוט דקורטיבי לכל בגד ובד רצויים.

נקודות לשיפור איכות התפר הדקורטיבי:
 (1) השתמש ברוחב תפר מקסימאלי (במידה והבד מתאים לכך ואינו מתכווץ).
 (2) השתמש בחוט רקמה מיוחד היוצר אפקטים יפים ומיוחדים



(1) תפר ריבועים

בחר בחלון התוכניות בתפר (נמצא בכל הדגמים)



(1) תפר מעוינים

בחר בחלון התוכניות בתפר

טכניקה לתיקון איזור שחוק או פגום
בבד: תחילה יש להכין פיסת בד
שתפקידה לייצב את האזור הפגום. פיסת
הבד תונח תחת לאזור הפגום.

שלבי התיקון:

- כוון את "כפתור אורך התפר" לאורך
הרצוי (ע"פ הבד).

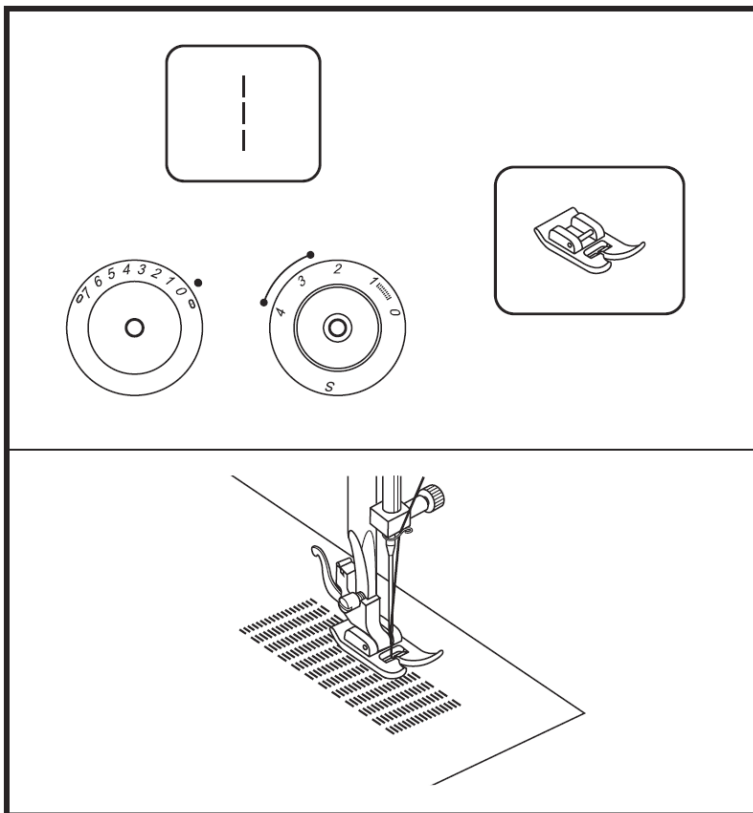


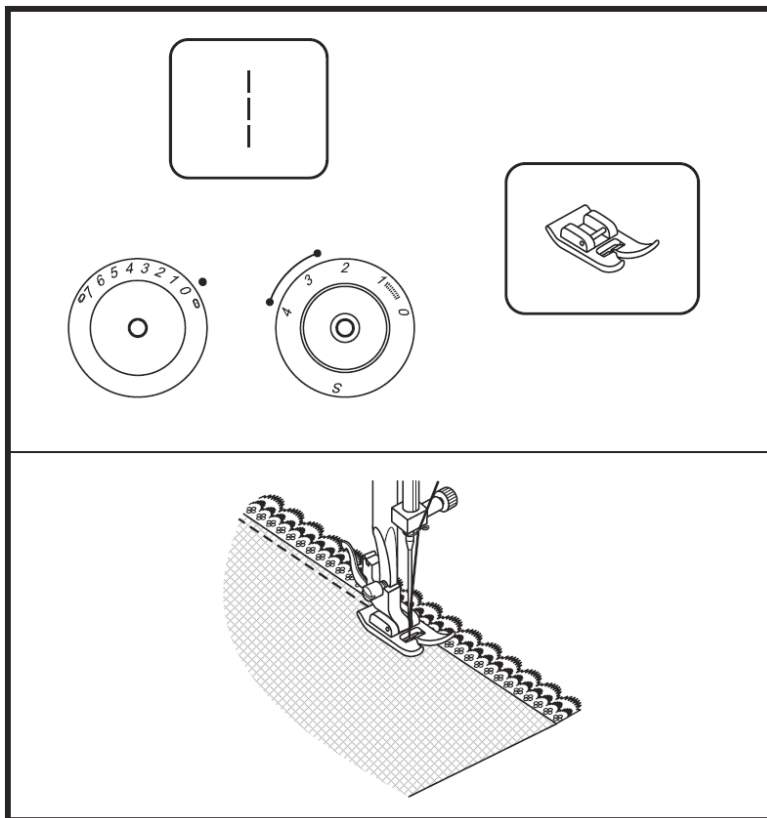
- בחר בחלון התוכניות בתפר ישר.
- הצב את "מצב המחט" במצב אמצעי.
(ראה עמודים 29-30).

- מקם תחת "רגלית התפירה" את הבד
אותו ברצונך לתקן, והנח מתחתיו את
בד הייצוב התחתון. (בד הייצוב הוא
בד אותו שמים תחת איזור התיקון
לצורך ייצוב האזור המתוקן)

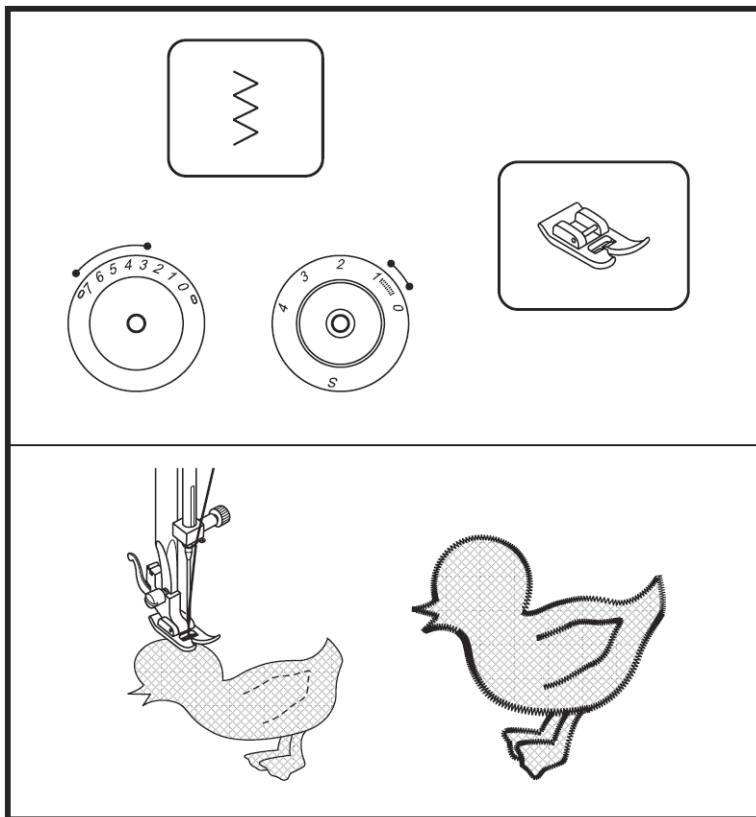
- הנמך את "רגלית התפירה" בעזרת
"מנוף הגבהת הרגלית". החל לתפור
על איזור התיקון שורות קדימה
ואחורה לסירוגין. לתפירת השורות
לאחור יש ללחוץ מטה את "מנוף
התפירה לאחור". (ראה עמוד 23 אודות
"מנוף התפירה לאחור").

- חזור על תפירת שורות קדימה ואחורה
עד שכל איזור התיקון מלא בשורות
תפרים והאזור השחוק מיוצב.



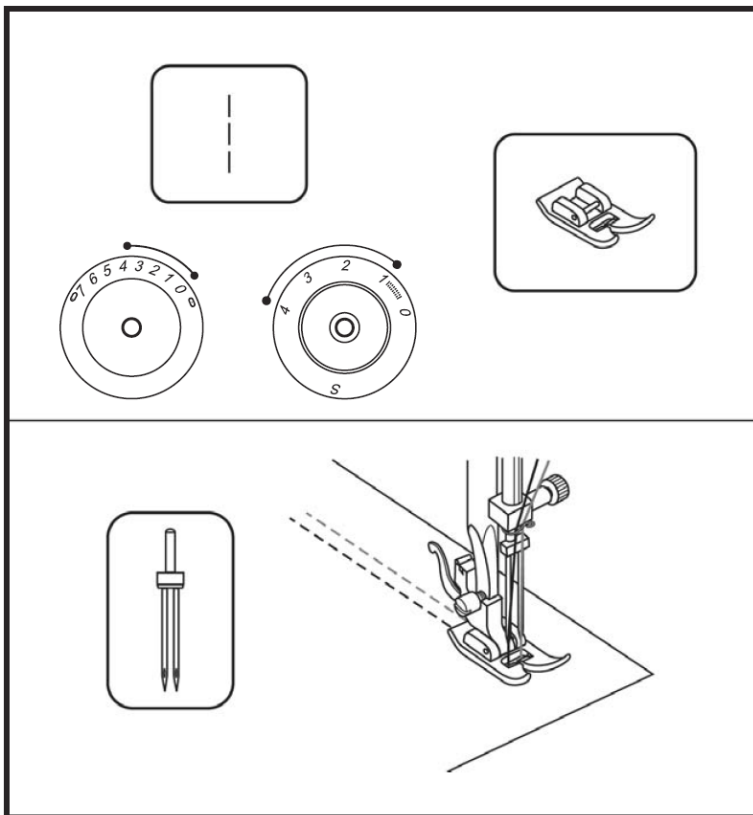


- כוון את "כפתור אורך התפר" לאורך הרצוי.
- בחר בחלון התוכניות בתפר ישר !
- הצב את "מצב המחס" במצב אמצעי.
- קפל פנימה את שפת הבד. על הקיפול להיות בערך 6 מ"מ.
- מקם את סרט התחרה תחת הבד המקופל ולאורכו, ואפשר לו שיחפוף מעט לבד. כמות החפיפה תהיה בהתאם לדוגמא של התחרה.
- תפור לאורך קצה הבד המקופל.
- ניתן להוסיף מגע דקורטיבי ע"י תפירת "תפר סטין" (זיג-זג סמך) על קצה הבד.



"אפליקציה" היא דוגמת בד גזורה שמחוברת בתפר לבגד. ניתן לחבר כל "אפליקציה" לכל סוג בגד או עבודה דקורטיבית אחרת. "האפליקציה" דורשת ניסיון מסוים, ולכן מומלץ מאוד לתרגל כי האפליקציה מאפשרת אינסוף עבודות יצירתיות יפופיות כדי הדמיון הטובה.

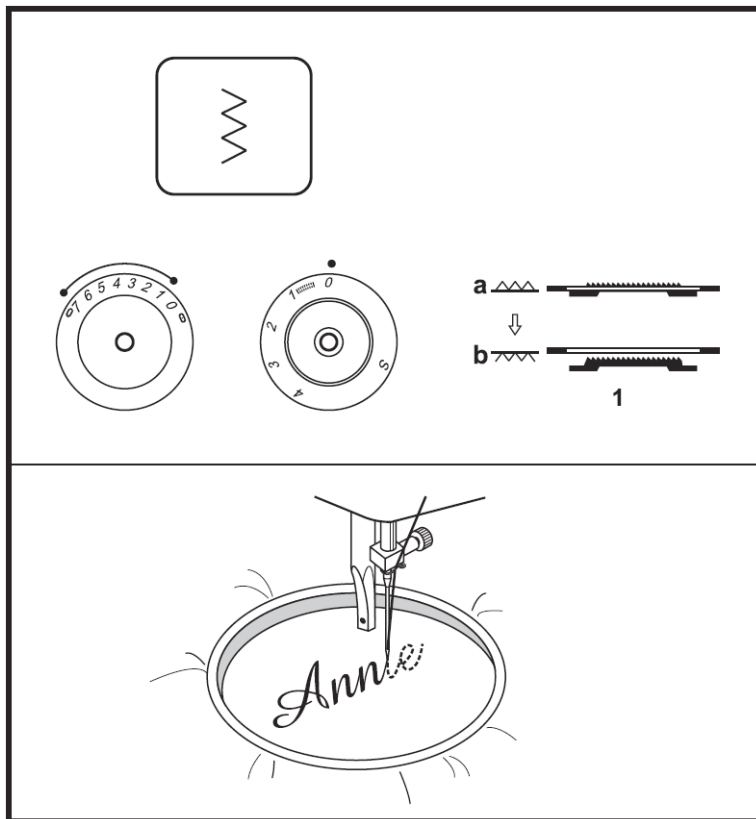
- כוון את "כפתור אורך התפר" לאורך הרצוי.
- בחר בחלון התוכניות בתפר זיג-זג
- הצב מספר נמוך בכפתור רוחב התפר.
- התפר המומלץ לאפליקציה הוא זיג-זג צר וסמיך. ליצירת זיג-זג צר וסמיך יש להציב אורך תפר קטן, וזיג-זג צר. ניתן "לשחק" עם אורך ורוחב התפר בהתאם לבד ובהתאם לרצוי מבחינה אסתטית.
- גזור את דוגמת האפליקציה, והכלב אותה לבד. (הכלבה היא תפירה זמנית של הדוגמא לבד עם תפר ישר ארוך, כך שקל לפרוס אותו לאחר מכן).
- תפור באיטיות לכל אורכה של שפת דוגמת האפליקציה.
- גזור את שאריות הבד שמעבר לדוגמא. הקפד שלא לגזור אף אחד מהתפרים.
- פרום והסר את התפר המכליב
- קשור את קצות שני החוטים מתחת לאפליקציה כדי למנוע פרימת התפר.



- כוון את "כפתור אורך התפר" לאורך הרצוי.
- בחר בחלון התוכניות בתפר ישר!
- הצב את "מצב המחט" במצב אמצעי.
- הקפד להשתמש עבור שתי המחטים אותו סוג של חוט ובאותו עובי. ניתן לתפור בשני צבעי חוט שונים.
- הרכב את המחט הזוגית באותה הדרך כפי שמרכיבים מחט בודדת. הקפד שהצד השטוח של המחט מופנה לאחור.
- השחל תחילה חוט אחד לכל אורכו, והשחל את אחת המחטים. ההשחלה הינה בדיוק כמו ההשחלה לתפירה רגילה עם חוט אחד. לאחר סיום ההשחלה של החוט הראשון, השחל באותה הדרך גם את החוט השני, ובסיום השחל אותו למחט השנייה.

נא לשים לב:

- כאשר תופרים עם מחט זוגית חשוב תמיד לתפור בזהירות ובאיטיות וזאת כדי לשמור על תפר איכותי.
- ניתן לתפור זיג-זג עם מחט זוגית. יש להקפיד שלא לפתוח זיג-זג רחב מדי וזאת כדי שהמחטים לא תפגענה ברגלית ותישברנה. הקפד לשמור על רוחב התפר הבא: לדגם 56 ניתן להציב "רוחב תפר" בתחום 0-2.5. לדגמי 82e, 66 ניתן להציב "רוחב תפר" בתחום 0-4.

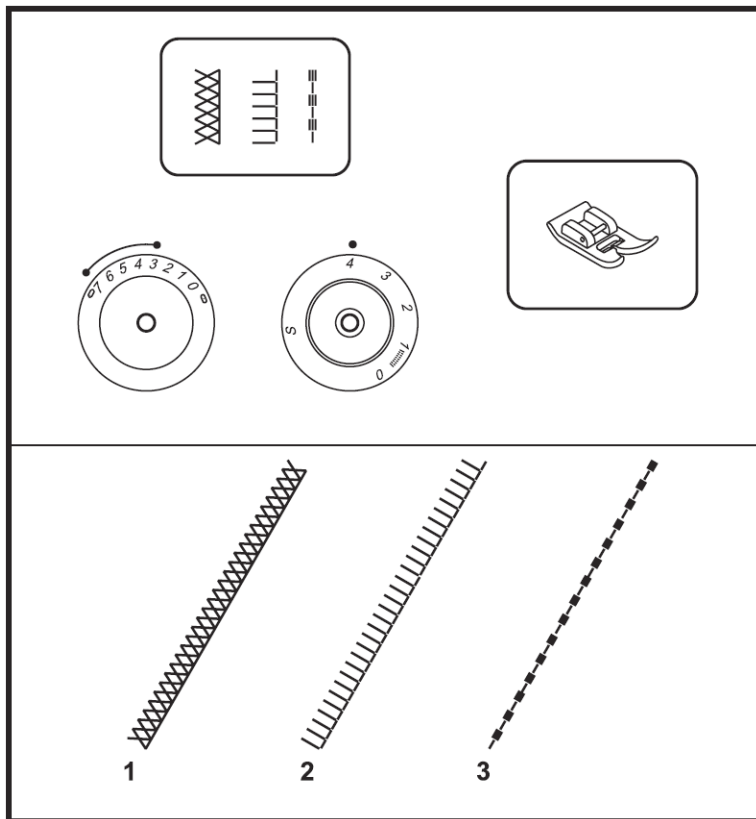


רקמה חופשית היא תפירת דוגמת רקמה כאשר הזנת הבד נעשית בעזרת הידיים. מונוגרמות הן מילוי חופשי של אותיות כתב. הרקמה מאפשרת לבטא יצירות, אך דורשת תרגול וניסיון. נסו ותיהנו!

- הצב את הכיוונים כמודגם בשרטוט >
- הצב זיג-זג בחלון תצוגת התפר >
- הסר את "רגלית התפירה" ואת "תפס רגלית התפירה". (ראה עמוד 14).
- שרטוט (1): הנמך את "השיניים המובילות" ע"י הסטת "מנוף הנמכת השיניים" שמאלה. (ראה עמוד 24).
- הנמך את "מנוף הגבהת הרגלית".
- כוון את "כפתור אורך התפר" ל-0.
- כוון את רוחב התפר כך שרוחב התפר יתאים לאות או לרקמה אותה תופרים.

הכנות שיש לבצע לפני תפירת הרקמה

- צייר את הרקמה או האותיות על צידו הימני (החיצוני) של הבד הנתפר.
- מתח את הבד חזק ככול הניתן על חישוק הרקמה. (החישוק ניתן לרכישה)
- מקם את הבד המתוח תחת המחט.
- סובב לכיוון את "גלגל ההנעה הידני" עד שהמחט תחדור לבד תצא חזרה.
- הוציא מעלה את החוט התחתון. תפור כמה תפרים בנקודות ההתחלה לחיזוק.
- אחזו את החישוק בשתי הידיים, התחל לתפור, והנע את הבד תוך כדי תפירה.
- המשיך למלא כך את הרקמה שציירת.
- בסיום-החדר את השיניים למצב עליון.



כוון את המכונה כמודגם. ניתן לשנות את "אורך ורוחב התפר" בהתאם לבד הנתפר.

כוון את "אורך התפר" ל- 4.
לדגם 56: כוון את רוחב התפר ל 3-5
לדגמי 82e, 66: כוון את "רוחב התפר" לתחום 3-7.



תפר קווילט (1)

בחר בחלון התוכניות בתפר זה מתאים לכל סוגי הבדים ולכל סוגי העבודות.



תפר קווילט (2)

בחר בחלון התוכניות בתפר זה מתאים לכל סוגי הבדים ולכל סוגי העבודות.



תפר דמוי "תפירת יד" (3)

בחר בחלון התוכניות בתפר זה מתאים לכל סוגי הבדים ולכל סוגי העבודות הדורשות תפר דמוי תפירת יד. (לדגמי 82e, 66).

חוט עליון: חוט ניילון איכותי. חוט תחתון: צבעוני. יש לחזק את מתח החוט העליון ל-7-8 וכך תיווצר אשליה של תיפורי יד.

במידה וצריך, כוון את "כפתור האיזון" להתאמה מושלמת של התפר. (עמוד 26). במידת הצורך מומלץ להשתמש ב"רגלית ההזנה העילית" – ראה עמודים 56-57.

"רגלית הקווילט 1/4 אינטש" אינה מגיעה עם המכונה וניתן לרכוש.

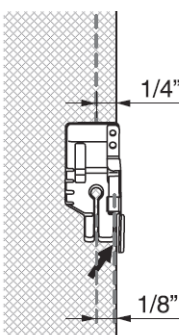
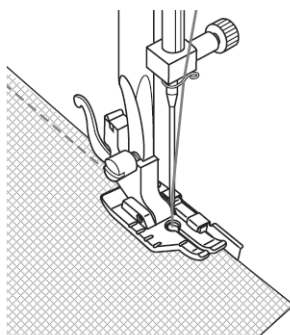
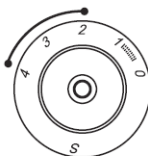
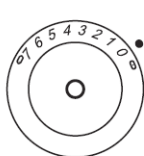
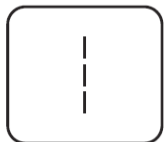
כוון את "רוחב התפר" לתחום 2-4

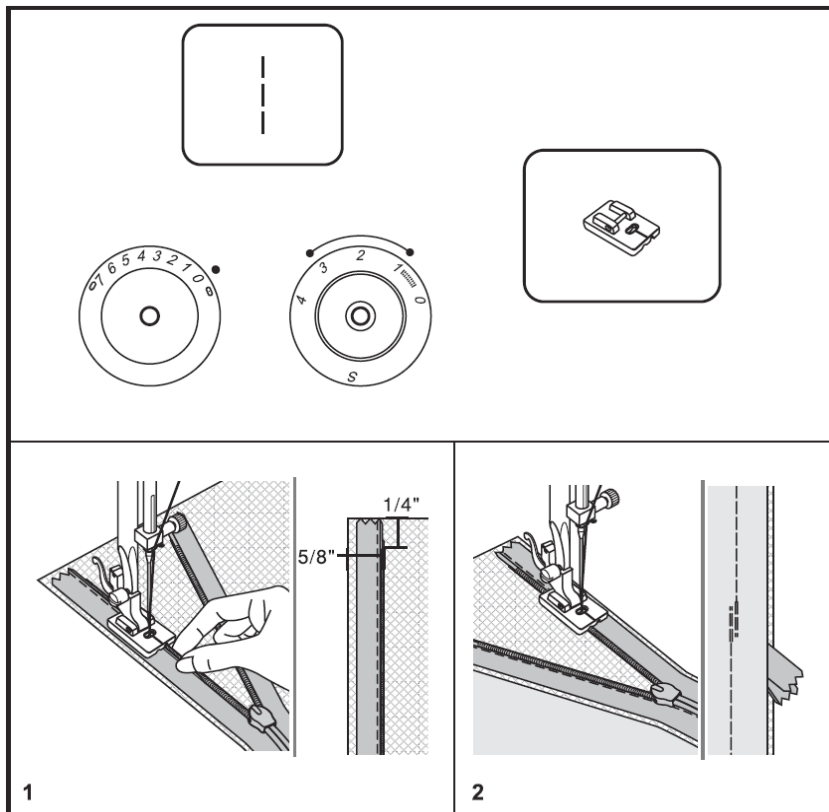
! בחר בחלון בתפר ישר בלבד!
בחר "מצב המחט" למצב אמצעי.

התהליך: יש למקם את הבד מתחת לרגלית התפירה כך שקצות הבד יהיו מקבילים למדריך התפר שבצידה הימני של רגלית התפירה. יש לשמור על מרחק אחיד לאורך כל התפירה תוך שמירה על הצמדת מדריך-התפר לקצות הבד. המרחק המתקבל בין שפת הבד והתפר הוא 1/4 אינטש. על מנת לקבל מרחק של 1/8 אינטש מקצה הבד יש למקם את החלק הפנימי הימני של הרגלית על קצה הבד ולתפור. (ראה בשרטוטים).

3 פסי הסימון על צידה השמאלי של הרגלית מסמנים עבורנו 1/4 אינטש מלמעלה (תחילת הבד) ולמטה (סוף הבד). הקו האמצעי הינו סימון של קו המחט

במידת הצורך מומלץ להשתמש ב"רגלית ההזנה העילית" – ראה עמודים 56-57.





רגלית רוכסן ניסתר" אינה מגיעה עם המכונה וניתן לרכוש.

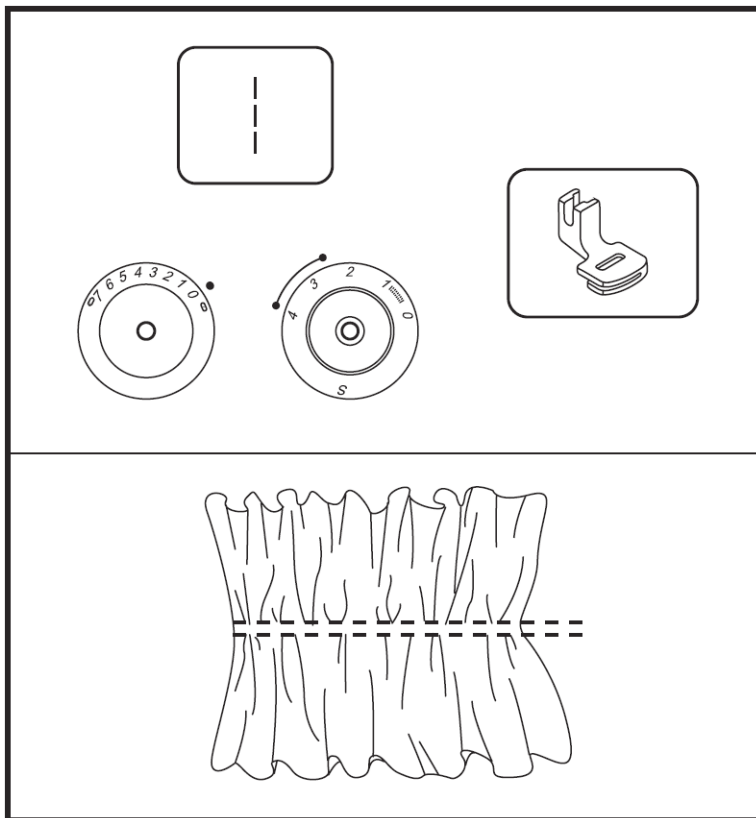
רגלית לתפירת רוכסן נסתר מאפשרת תפירת רוכסן כך שהרוכסן יהיה חבוי מהעין

חבר למכונה את גלית הרוכסן הנסתר בחר "בחלון התוכניות" בתפר ישר בלבד; בחר "מצב המחט" במצב אמצעי.

מומלץ לרכוש רוכסן ארוך 5-6 ס"מ מהאורך הרצוי ולהשאיר מפתח גדול מהרצוי גם בבגד.

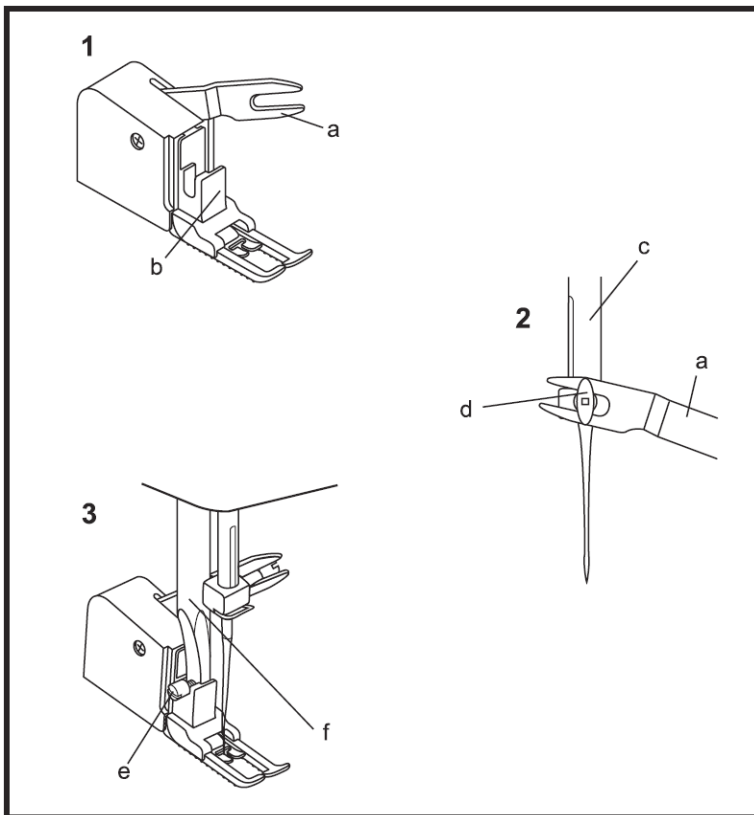
שרטוט (1): הצמד את הרוכסן כשצידו הימני כלפי מטה כך שצד הבד של הרוכסן מקביל לקצה הבד ובמרחק של 5/8 אינץ' מקצה הבד. לסימון המרחק ניתן להיעזר בשורות הסימון שעל משטח התפירה. את החריץ שמתחת לרגלית התפירה יש להניח על שיני הרוכסן (צד ימני לחריץ ימין ולהיפך) ולתפור עד שמגיעים לאורך הרצוי.

שרטוט (2): על אותו תהליך יש לחזור בצד השני, מלמעלה למטה עד שמגיעים לאורך הרצוי. בשלב זה יש להחליף לרגלית תפירה רגילה, לסגור את ידיית הרוכסן כלפי מעלה, להפוך את הבגד ובתפר ישר ליצור חיבור בין תפר חיבור הבגד לתפרים שיצרנו. יש לבצע "תפר חיזוק" בעזרת כפתור התפירה לאחור.



"רגלית הכיווך" אינה מגיעה עם המכונה וניתן לרכוש.

1. הרכב את "רגלית הכיווך".
בחר "בחלון התוכנית" בתפר ישר
בחר "מצב המחט" למצב אמצעי
2. כוון את "אורך התפר" לתחום 2.5-4.
3. תפזר תפר ישר על הבד בדרך הרגילה.
מפאת המבנה המיוחד של הרגלית,
הבד הנתפר יתכווץ אוטומטית. ניתן
לתפור כמה שורות של תפר ישר.
4. במידה ונדרשת כמות כיווך גדולה
יותר: שחרר את כפתור "מתח החוט
העליון" והצב אותו באזור המספר 2
שעל כפתור המתח. שחרר מתח החוט
העליון גורם לחוט התחתון "לשכב"
חופשי ורפוי יותר בצדו התחתון של
הבד. תכונה זו מאפשרת למשוך את
קצה החוט התחתון בעזרת היד וליצור
כיווך ככל הנדרש.
5. טכניקה נוספת היא חיבור שני בדים
כשהאחד מתכווץ והשני נשאר
הביצוע: את הבד שאותו רוצים שיהיה
מכווץ מניחים מתחת לרגלית הכוון,
ואת הבד אותו רוצים שישאר חלק
מעבירים דרך החרץ שברגלית הכיווך.
התחל לתפור את הבדים בצורה זו
ותיווכח שהבד התחתון מתכווץ
והעליון נשאר חלק.
6. באופן כללי: ככל ש "אורך תפר" גדול
יותר, ו"מתח החוט" סגור יותר, כך
יהיה כיווך גדול יותר.



“רגלית ההזנה העילית” אינה מגיעה עם המכונה וניתן לרכוש.

תמיד יש לנסות תחילה לתפור ללא “רגלית ההזנה העילית”, ולחברה למכונה רק במידה ובאמת חזקוקים לה.

השימושים ב“רגלית הזנה עילית”:

(1) בבדים מסוימים קורה שנוצרת הזנה שאינה שווה של הבד העליון והתחתון. הרגלית מאפשרת הזנה שווה של שני הבדים. (2) להתאמת סרטים, רצועות, דוגמאות, וסריגים. (3) הרגלית מונעת הזנה שאינה שווה בבדים בעיתיים במיוחד.

1. הגבהה את “עמוד הרגלית”.

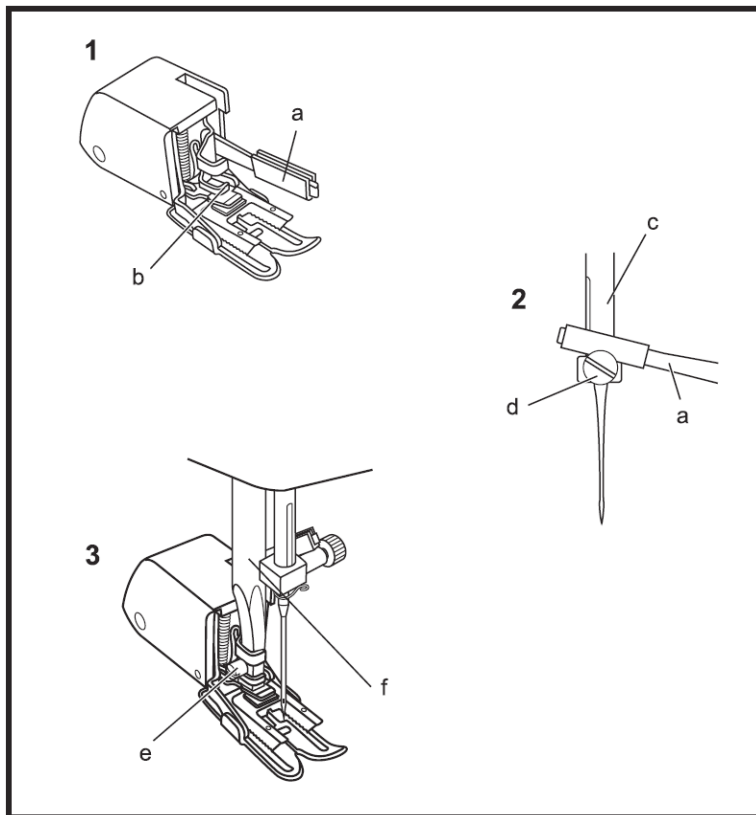
2. הסר את “רגלית התפירה” ואת “תפס רגלית התפירה”. (ראה עמוד 13).

3. חבר את הרגלית בדרך הבאה: התאם את “המזלג” (a) כך שיקיף ויחבוק את “ציר בורג המחט” (d). (ראה שרטוט 2). החלק את “מחבר הרגלית” (b) משמאל הרגלית (f) (שרטוט 3). הנמך את “עמוד הרגלית” (f), והדק את “בורג הידוק הרגלית” (e).

4. וודא שגם “בורג הידוק המחט” וגם “בורג הידוק הרגלית” סגורים היטב.

5. הבא מעלה את החוט התחתון, והנח את החוט העליון והתחתון מתחת לדגלית ולאחור.

(a)=המזלג. (b)=מחבר הרגלית. (c)=עמוד המחט. (d)=ציר בורג המחט. (e)=בורג הידוק הרגלית. (f)=עמוד הרגלית

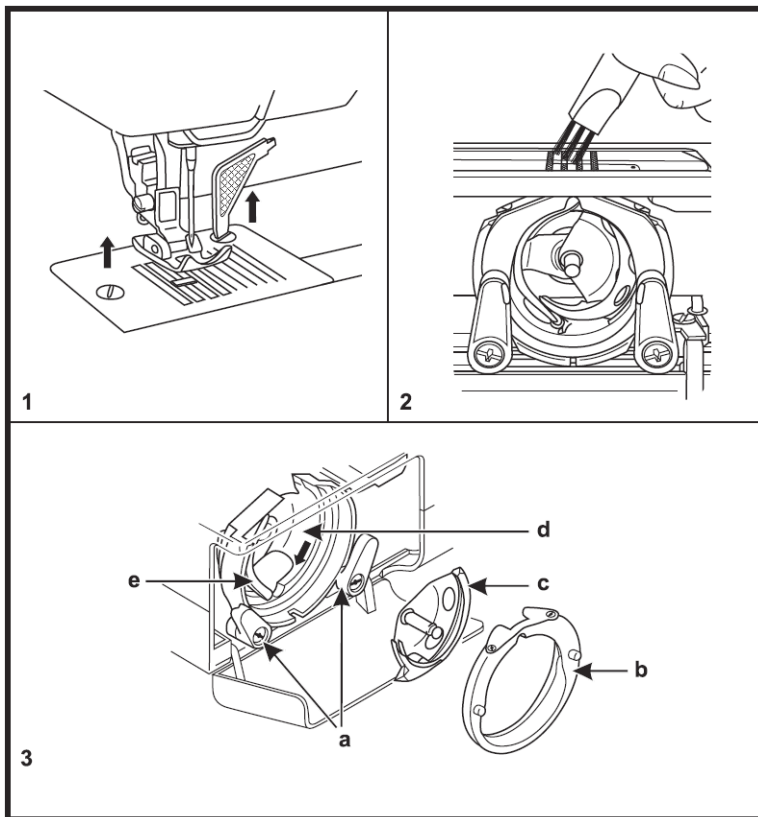


“רגלית ההזנה העילית” אינה מגיעה עם המכונה וניתן לרכוש.

תמיד יש לנסות תחילה לתפור ללא “רגלית ההזנה העילית”, ולחברה למכונה רק במידה ובאמת חקוקים לה.

השימושים ברגלית הזנה עילית: (1) בבדים מסוימים קורה שנוצרת הזנה שאינה שווה של הבד העליון והתחתון. הרגלית מאפשרת הזנה שווה של שני הבדים. (2) להתאמת סרטים, רצועות, דוגמאות, וסריגים. (3) הרגלית מונעת הזנה שאינה שווה בבדים בעיתיים במיוחד.

1. הגבהה את “עמוד הרגלית”.
 2. הסר את “רגלית התפירה” ואת “תפס רגלית התפירה”. (ראה עמוד 13).
 3. חבר את הרגלית בדרך הבאה: התאם את “המזלג” (a) כך שיקיף ויחבוק את “ציר בורג המחט” (d). (ראה שרטוט 2). החלק את “מחבר הרגלית” (b) משמאל לימין כך שיחבוק את קצה “עמוד הרגלית” (f) (שרטוט 3). הנמך את “עמוד הרגלית” (f), והדק את “בורג הידוק הרגלית” (e).
 4. וודא שגם “בורג הידוק המחט” וגם “בורג הידוק הרגלית” סגורים היטב.
 5. הבא מעלה את החוט התחתון, והנח את החוט העליון והתחתון מתחת לרגלית ולאחור.
- (a)=המזלג. (b)=מחבר הרגלית. (c)=עמוד המחט. (d)=ציר בורג המחט. (e)=בורג הידוק הרגלית. (f)=עמוד הרגלית



אזהרה חשובה: לפני ביצוע כל פעולת אחזקה, יש לנתק את המכונה מהחשמל ולהביא את המפסק הראשי למצב "0".

הסרת משטח התפירה:

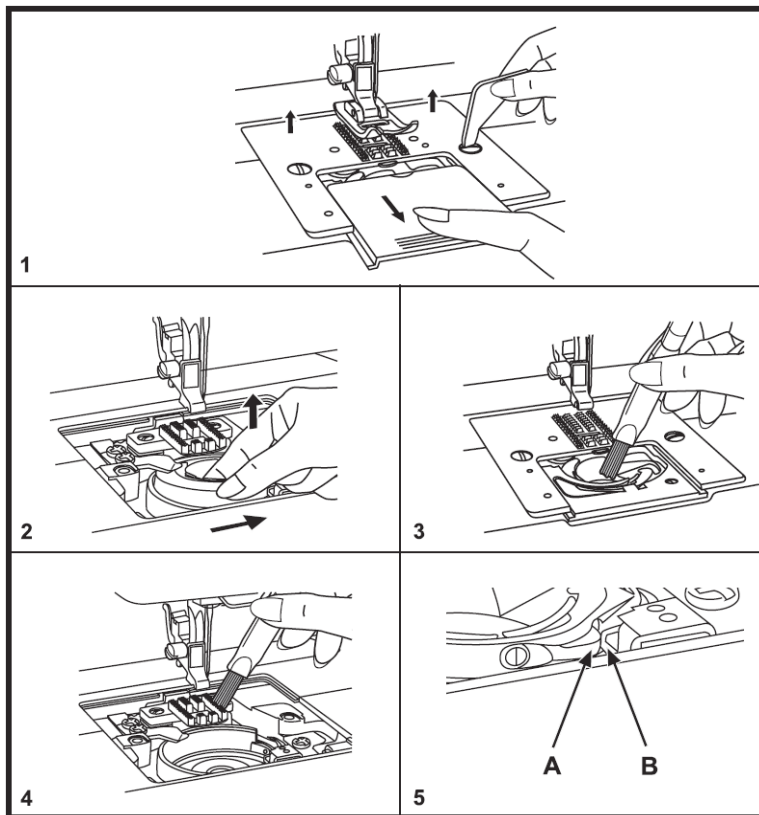
הגבה את המחט למצבה הגבוה ביותר בעזרת "גלגל ההנעה הידני".
הסר את ה"שולחן מאריך" (עמוד 8), פתח את "דלת בית הסליל" (עמוד 15).
שרטוט (1): שחרר את שני ברגי הידוק "משטח השיניים המובילות", והסר את "משטח השיניים המובילות" מהמכונה.

ניקוי:

הוצא מהמכונה את בית הסליל (עמ' 15) שרטוט (3): הסט ימינה את "נועל סגר הגרייפר הימני" (a), והסט שמאלה את הנועל השמאלי (a). עתה "סגר הגרייפר" (b) חופשי, הסר את הסגר ע"י הוצאתו לכיוונו. אחוז והוצא את ה"גרייפר" (c). שרטוט (2): נקה עם המברשת את "השיניים המובילות". במידה ויש לכלוך עיקש בין השיניים, הוציאו בעזרת מברג. שרטוט (3): נקה עם מטלית רכה ויבשה את הגרייפר (c), את מסילת הגרייפר (d) לכל היקפה, ואת "סגר הגרייפר" (b).

שימון: טפטף 2 טיפות שמן מכונה מיוחדת ב"מסילת הגרייפר" (d), סובב את הגלגל הידני עד ש"חצי הירח" (e) ממוקם בצד שמאל, והחזר את הגרייפר למקומו. החזר את נועל הגרייפר, וסגור חזרה את 2 סגרי הגרייפר. החזר את "בית הסליל", והדק חזרה את "משטח השיניים".

חשוב: לשמירה על איכות ואורך חיי המכונה, יש להביא אחת לשנה את המכונה לתחנת השירות לטיפול שוטף.



אזהרה חשובה: יש לנתק את המכונה מהחשמל לסגור את המפסק הראשי

הסרת משטח התפירה:

הגבה את המחט למצבה הגבוה ביותר בעזרת "גלגל ההנעה הידני". הסר את "רגלית התפירה".

שרטוט 1: פתח את "מכסה הסליל". הברג החוצה את 2 ברגי "משטח השיניים", והסר את המשטח.

שרטוט 2: אחז ב"בית הסליל", הרם אותו, והוצא אותו מהמכונה.

שרטוטים 3+4: נקה בעזרת המברשת את "השיניים המובילות", את "בית הסליל" ואת "מסלול בית הסליל". לאחר מכן נקה אותם בעזרת מטלית רכה ויבשה.

שרטוט (5): החזר את "בית הסליל" למקומו בתוך "תעלת מסלול בית הסליל" כך שהבליטה A של "בית הסליל" מתאימה ל"עצר בית הסליל הקפיצי" B.

שרטוט 1: חבר חזרה את "משטח השיניים", סגור את 2 הברגים, החזר את הסליל למקומו, וסגור את "מכסה הסליל".

חשוב: (1) במידה והמכונה "נתקעת": יש להפסיק מיד בתפירה, להסיר את בית הסליל, לנקות, להחזיר את בית הסליל למקומו, ורק אז להמשיך לתפור. המשיך תפירה במצב זה עלול לפגום בבית הסליל, ונחשב כהפעלה לא נכונה של המכונה, ולכן אינו כלול באחריות (2) אין לשמן את מנגנון בית הסליל!

לשמירה על איכות ואורך חיי המכונה יש להביאה אחת לשנה לתחנת השירות לטיפול שוטף.

אזהרה: יש לנתק את המכונה מהחשמל, ולהביא את המפסק הראשי למצב "0", ולהמתין עד שהנורה תתקרר.

שרטוט (1): שחרר את כיסוי הבורג והבורג (a) הנמצאים בצד שמאל, ומשור שמאלה והסר את "המכסה הצדדי" (b).

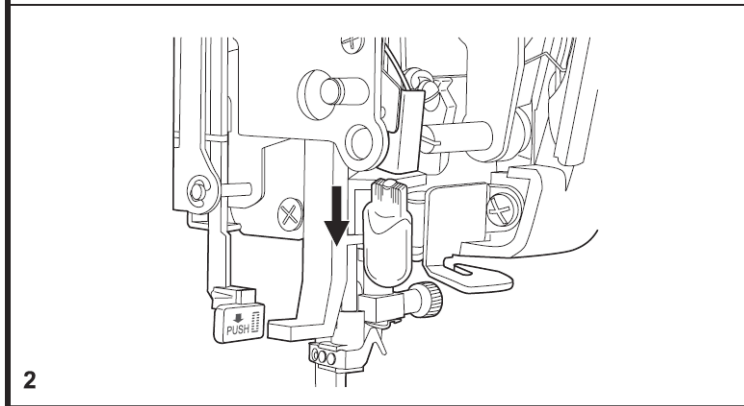
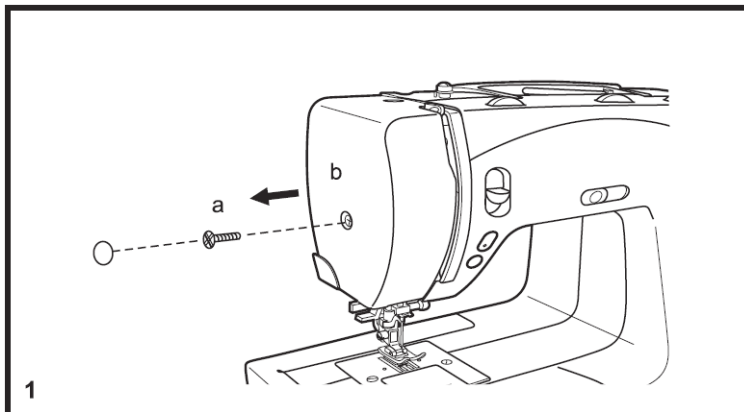
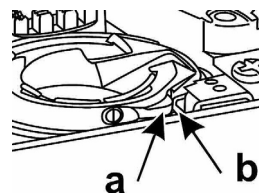
שרטוט (2): משוך מטה את הנורה להוצאתה. החלף את הנורה בנורה מאותה הסוג: 5w/12V. החזר את המכסה הצדדי (b), והדק חזרה את הבורג (a).

חשוב: הרחבה בנושא "המכונה תקועה"- מהעמוד הקודם (לדגמי 82e, 66):

במידה ומבצעים פעולה כלשהי שאינה נכונה, עלול חוט להסתבך בבית הסליל, "לתקוע" את המכונה, או לגרום לרעש מוזר. {הבליטה (a) של "בית הסליל"

עלולה לצאת מ"עצר בית הסליל הקפיצי" (b). חשוב מאוד להפסיק מיד לתפור, לפרק את בית הסליל, לנקות את החוט התקוע ושאר השיירים, ולהחזיר הכל למקומו. במידה וממשיכים לתפור עלול בית הסליל לצאת ממקומו, ואז להיפגם מפעולת המחס. במידה

וממשיכים לתפור, לא תהיה כאמור אחריות על החלק.



הבעיה	הסיבה לבעיה	הפתרון
החוס העליון נקער	<ol style="list-style-type: none"> 1. המכונה אינה מושחלת כהלכה 2. מתח החוס העליון חזק מדי 3. החוס עבה מדי למחס שאינה תופרים 4. המחס אינה מורכבת כהלכה 5. החוס העליון התלפף סביב עמוד המחס 6. המחס פגומה/או שאינה מחס ברנינה האיכותית 	<ol style="list-style-type: none"> 1. השחל שוב את המכונה 2. הקטן את מתח החוס העליון (הבא את כפתור מתח החוס למספר קטן יותר) 3. החלף למחס במידה גדולה יותר 4. הרכב שוב את המחס: וודא שחלקה השטוח לאחר ושהיא במצבה העליון ביותר 5. הסר את גליל החוס, שחרר את החוס, לפף אותו חזרה על הגליל, והחזירו למקומו 6. החלף את המחס (למחס ברנינה). מומלץ כאמור להחליף את המחס בתדירות גבוהה.
דילוגי תפרים (במקומות שונים התפר נראה ארוך יותר)	<ol style="list-style-type: none"> 1. המחס אינה מורכבת כהלכה 2. המחס פגומה/או שאינה מחס ברנינה האיכותית 3. מידת המחס אינה מתאימה לבד או לחוס 4. רגלית התפירה אינה מורכבת כהלכה 	<ol style="list-style-type: none"> 1. הרכב שוב את המחס: וודא שחלקה השטוח לאחר ושהיא במצבה העליון ביותר 2. החלף את המחס (למחס ברנינה). מומלץ כאמור להחליף את המחס בתדירות גבוהה. 3. החלף למחס המתאימה לחוס ולבד 4. בדוק והרכב שוב את המחס כהלכה
שבירת מחסים	<ol style="list-style-type: none"> 1. המחס פגומה/או שאינה מחס ברנינה האיכותית 2. המחס אינה מורכבת כהלכה 3. מידת המחס אינה מתאימה להד או לחוס 4. שימוש ברגלית שאינה מתאימה לתפר ולעבודה 	<ol style="list-style-type: none"> 1. החלף את המחס (למחס ברנינה). מומלץ כאמור להחליף את המחס בתדירות גבוהה. 2. הרכב שוב את המחס: וודא שחלקה השטוח לאחר ושהיא במצבה העליון ביותר 3. החלף למחס המתאימה לחוס ולבד 4. בחר והרכב את הרגלית המתאימה
תפרים רפויים	<ol style="list-style-type: none"> 1. המכונה אינה מושחלת כהלכה 2. החוס התחתון אינו מושחל כהלכה בבית הסליל 3. השילוב של חוס/מחס/לבד אינו מתאים 4. מתח החוס אינו מתאים 	<ol style="list-style-type: none"> 1. השחל שוב את המכונה, וודא כי הרגלית מוגבהת בשעת ההשחלה 2. השחל שוב את החוס התחתון ע"פ השרטוט וההסברים בחוברת 3. וודא שמידת המחס מתאימה לחוס ולבד הנתפר 4. שנה את מתח החוס במעט, תפור לנסיון, ובמידת הצורך שנה שוב
הבד או התפר מתכווצים	<ol style="list-style-type: none"> 1. עבה מדי עבור הבד הנתפר 2. אורך התפר אינו מתאים לסוג התפירה 3. מתח החוס העליון חזק מדי 	<ol style="list-style-type: none"> 1. החלף למס דקה יותר 2. שנה את אורך התפר, תפור לניסיון, ובמידת הצורך שנה עוד 3. הבא את כפתור מתח החוס למספר קטן יותר, תפור לניסיון, ובמידת הצורך כוון עוד
התפרים אינם אחידים, הזנת בד לא אחידה	<ol style="list-style-type: none"> 1. חוס התפירה באיכות ירודה 2. החוס התחתון אינו מושחל כהלכה בבית הסליל 3. תופעה זו מתרחשת כשמושכים את הבד בתפירה 	<ol style="list-style-type: none"> 1. תפור תמיד רק בחוס תפירה איכותי 2. השחל שוב את החוס התחתון ע"פ השרטוט וההסברים בחוברת 3. לעולם אין למשוך את הבד מאחורי יש להדריכו מהצד בלבד, ולתת למכונה לקחתו
המכונה רועשת	<ol style="list-style-type: none"> 1. המכונה עזקה לשימון 2. שירי חוס, בד או שמן בגרייפר או בשניינים המובילות 3. המכונה שומנה בשמן באיכות ירודה או בשמן בישול 4. המחס פגומה, או שמשמשים במחס באיכות ירודה 	<ol style="list-style-type: none"> 1. שמן ונקה את המכונה כמוסבר בחוברת זו 2. נקה את הגרייפר ואת השניינים המובילות כמוסגס בחוברת זו 3. השתמש תמיד אך ורק בשמן מכונה איכותי 4. החלף את המחס. השתמש תמיד אך ורק במחסי ברנינה האיכותיות!
המכונה "תקועה"	<ol style="list-style-type: none"> 1. חוס נתפס בגרייפר 	<ol style="list-style-type: none"> 1. הוצא את החוס העליון ואת בית הסליל, ונקה את הגרייפר כמוסגס בחוברת. במידה והמכונה עדיין "תקועה": סובב את הגלגל הידני קדימה ואחורה לשחרור. נקה ושמן

א

אוברלוק-תפר אוברלוק	34
אורך התפר	29/30
אחזקה ניקוי, שימון	58-60
איזון התפר/הלולאה	26
איתור תקלות	61
אפליקציות	49

ב

בדים	27
בחירת תוכנית התפירה	28

ד

דושה חשמלית	11/12
-------------	-------

ה

הוצאת החוט התחתון	22
הזנה עילית	56/57
החלפת נורה	60
הנמכת השיניים המובילות	24
השחלת החוט העליון	19

ז

זיג-זג 3 צעדים	40
זיג-זג תפר זיג-זג	31/32

ח

חבל-תפירת קורדינג	43
חותך החוט	23

חוטי תפירה	27
חיבור המכונה לחשמל	11/12
חיבור רגלית התפירה	14
חיזוק התפר	23

כ

כוורת-תפר כוורת	42
כיוון איזון דוגמא	26
כיוונים בסיסיים	29/30
כיוונים כלליים	28
כיווץ-כיווץ הבד	55
כפתור איזון התפר	26
כפתור-תפירת כפתורים	35

ל

לולאות-לדגם 56	36
לולאות-לדגמי 66/82e	37
לחץ רגלית התפירה	13

מ

מגביל מהירות התפירה	25
מדריך איתור תקלות	61
מדריך לתפר מקביל	14
מחט	18/27
מיכל העזרים-56	9
מיכל העזרים-66/82e	10
מידוי סליל תחתון	15
מידוי קרעים	44
מכפלות-תפר ניסתר	33
מנוף הגבהת הרגלית	13

מחט כפולה	50
מפסק ראשי	11/12
מפרט חלקים דגם 56	5
מפרט חלקים 66/82e	6
מצב מחט עליון/תחתון	25
מצבי מחט	29/30
משחיל חוט אוטומטי	20
משטח מאריך ענק	10
מתח החוט העליון	21

נ

נורה-החלפת הנורה	60
ניסתר-תפר ניסתר	33
ניקוי ושימון	58/59

ס

סטין-תפר סטין	31/32
סליל תחתון	
מילוי	15
הכנסה/הוצאה	16/17

ע

עזרים דגם 56	7
עזרים-דגמי 66/82e	8

צ

“צינור”-תפירת “צינור”	38
-----------------------	----

ק

קווילט-תפרי קווילט	52/53
קורדינג-תפירת חבל	43
קיפול-קיפול קצה הבד	39

ר

רגלית התפירה	
חיבור/הסרה	14
רוכסן-תפירת רוכסן	38
רקמה חופשית	51

ש

שולחן מאריך-לדגם 56	9
שולחן מאריך ל-66/82e	10
שימון, ניקוי	58/59
שיניים מובילות	24
שלשה מחוץ-תפר	41
שרטוט הדרכה-66/82e	10

ת

תאורת התפירה	11/12
תוכנית התפירה-בחירה	28
תיקון בד שחוק	47
תפירה לאחר	23
תפט רגלית התפירה	14
תפרים שימושיים	45
תפרים דקורטיביים	46

Impressum

Layout, PM: Fran Herzer / Moty Rosenberger

© *Copyright 2011 by BERNINA International AG,
Steckborn CH*

<http://www.bernina.com>

08/11 HR
021E9R0501